



Reporte de la situación de la pandemia de COVID-19 – 8/11/2021 Observatorio de salud Amazónica

Sinergias – Alianzas Estratégicas para la Salud y el Desarrollo Social

Contenido

Presentación.....	2
Situación en la región Pan Amazónica.....	3
Número de casos y muertes registrados en la Pan Amazonía	3
La región amazónica frente al resto de Colombia	4
Situación de COVID-19 en Colombia por región geográfica y departamentos:.....	4
Número semanal de casos de COVID-19 por región geográfica y total de muertes en Colombia.....	5
Número de muertes semanales por COVID-19 por región geográfica de Colombia	6
Incidencia acumulada de casos de COVID-19 x 100,000 habitantes por región geográfica	7
Casos de COVID-19 acumulados x 100,000 habitantes y letalidad por departamento y nacional.....	8
Tasa de mortalidad acumulada por COVID-19 x 1'000,000 de habitantes	9
Tasa de mortalidad acumulada por COVID-19 x 1'000,000 de habitantes y dosis de vacunas aplicadas por cada 100 habitantes.....	10
Porcentaje de muertes por grupos de edad por semana en Colombia y segundas dosis de vacunas contra el COVID-19 administradas	11
Casos activos de COVID-19 x 100,000 habitantes dosis de vacunas aplicadas por cada 100 habitantes.....	12

Dosis de vacunas para COVID-19 aplicadas por 100 habitantes por departamento ...	13
Número de Unidades de Cuidados Intensivos x 100,000 habitantes por departamento	15
Situación en la región amazónica	16
COVID-19 en municipios y áreas no municipalizadas de los departamentos de la región amazónica.....	16
Incidencia acumulada de casos de COVID-19 x 100,000 habitantes por departamento Amazónico	17
Incidencia acumulada por COVID-19 x 1'000,000 de habitantes por municipio Amazónico	18
Casos activos de COVID-19 x 100,000 habitantes por municipio Amazónico	19
Tasa de mortalidad acumulada por COVID-19 X 1'000,000 de habitantes	20
Mortalidad por COVID-19 x 1'000,000 de habitantes por municipio Amazónico:.....	21
Letalidad por COVID-19 x 1'000,000 de habitantes por municipio Amazónico:.....	22
Dosis de vacunas para COVID-19 aplicadas por 100 habitantes por municipio.....	23
Fuentes.....	24
Otros recursos de Sinergias.....	24

Presentación

De acuerdo con la OMS, para el 5 de noviembre de 2021 se registraron **248,467,363** casos confirmados de COVID-19 en el mundo, incluidas **5,027,183** muertes. Igualmente, se habían aplicado más de **3,787 millones** de dosis de vacunas contra este virus.

Para el 8/11/2021, 20 meses después del registro del primer caso de COVID-19 en Colombia, el país reportaba 5,0016,959 casos de COVID-19, incluidas 127,571 muertes. A la fecha se habían aplicado 48,398,765 dosis de vacunas y 21,813,816 personas habían completado su esquema de inmunización. Estas cifras nos dejan como el 11º país con más casos y más muertes en el mundo y el 10º con más muertes por habitante en el mundo¹. En contraste, Colombia ocupa el puesto 78 con relación a la proporción de habitantes completamente vacunados².

En lo transcurrido de 2021 Colombia ha registrado casi 3.25 millones de casos nuevos de COVID-19 y más de 83,000 muertes por esta causa, el 65% del acumulado todos estos eventos. Entre abril y agosto, cuando ocurrió el tercer pico epidémico, se registraron 2.43 millones casos nuevos de COVID-19 y 61,315 muertes, es decir, 48.5% de todos los casos y 48.1% de todas las muertes acumuladas a nivel nacional.

La vacunación contra COVID-19 es la intervención con mayor efectividad disponible para prevenir la enfermedad severa y la muerte. De acuerdo con la evidencia de Israel, las personas no vacunadas tienen 44 veces más riesgo de desarrollar una infección sintomática y 28 veces más probabilidades de morir por la enfermedad³. En un estudio del Ministerio de Salud y Protección Social realizado en personas mayores de 60 años en Colombia se encontró que la efectividad de las vacunas para prevenir la hospitalización es del 69,9%, para prevenir la muerte después de la hospitalización del 79,4%, y para prevenir la muerte sin hospitalización previa del 74,5%⁴. En España, la efectividad de la vacunación para prevenir la hospitalización o muerte en hogares geriátricos fue de 88% y 97% respectivamente⁴.

A pesar de toda la evidencia, incluso frente a la protección contra las nuevas variantes, muchas personas se niegan a vacunarse, lo que supone un riesgo para toda la población. Por tanto, es fundamental identificar las razones del rechazo a las vacunas con perspectiva situada localmente y generar campañas de comunicación territorializadas que resuelvan las dudas que tiene la gente, como lo hemos hecho en [El canto del tucán](#) para la región amazónica de Colombia⁵.

¹ <https://covid19.who.int/table>, consultada el 5 de noviembre de 2021

² <https://datosmacro.expansion.com/otros/coronavirus-vacuna>, consultada 5 de noviembre de 2021

³ <https://www.bbc.com/mundo/noticias-56448467>, consultada 23 de julio de 2021

Si bien estamos en un momento de menor transmisión del COVID-19, no se puede bajar la guardia. En este momento, dos semanas después del receso escolar, hay varios departamentos que presentan un aumento de casos: San Andrés, Atlántico, Norte de Santander, Magdalena y Arauca son los más notorios. El 8/11/2021, por primera vez en dos meses y medio, sobrepasamos nuevamente 2000 casos nuevos en un día a nivel nacional. En la región amazónica varios municipios de Putumayo tienen más casos activos que el promedio nacional, así como áreas no municipalizadas (ANM) del departamento de Amazonas sobre el río Putumayo. Además, es preocupante que varias poblaciones de frontera con Brasil han reportado el aumento de casos y hospitalizaciones (por ejemplo, São Gabriel da Cachoeira y Tabatinga). Simultáneamente está surgiendo otro pico en Europa.

Paradójicamente, las fronteras están desprotegidas: de los 19 municipios o ANM limítrofes de los departamentos amazónicos, 13 (68%) tienen las coberturas de vacunación por debajo del 50% del promedio nacional, incluyendo 8 (42%) que están por debajo de 10% de este promedio. Igualmente, es de resaltar que las ANM están desatendidas; de las 18, 15 (83%) tienen coberturas inferiores al 50% de la media nacional, incluyendo 10 (56%) que están por debajo del 10%. Esta situación refleja claramente las experiencias de estas poblaciones con respecto al acceso al sistema de salud.

Recalamos que una persona indígena que vive fuera del municipio capital en la Amazonía tiene 2.4 veces más posibilidades de morir por COVID-19 que una no indígena en el resto del país; esto, independientemente del sexo y la edad. Es crítico corregir las inequidades que afectan la región, entre las que hay que priorizar el acceso a los servicios de salud mediante modelos que se ajusten a las necesidades y características del territorio, se apoye el desarrollo del sistema de salud indígena propio e intercultural (SISPI) y se articulen debidamente estos sistemas. Esto implica repensar el sistema de salud en la región. Además de reforzar las medidas de prevención y control en las fronteras, fortalecer las capacidades locales de vigilancia, diagnóstico y asistencia en los departamentos amazónicos - incluyendo a las organizaciones indígenas en la respuesta-, desarrollar campañas de información adecuadas al territorio, y vacunar a toda la población.

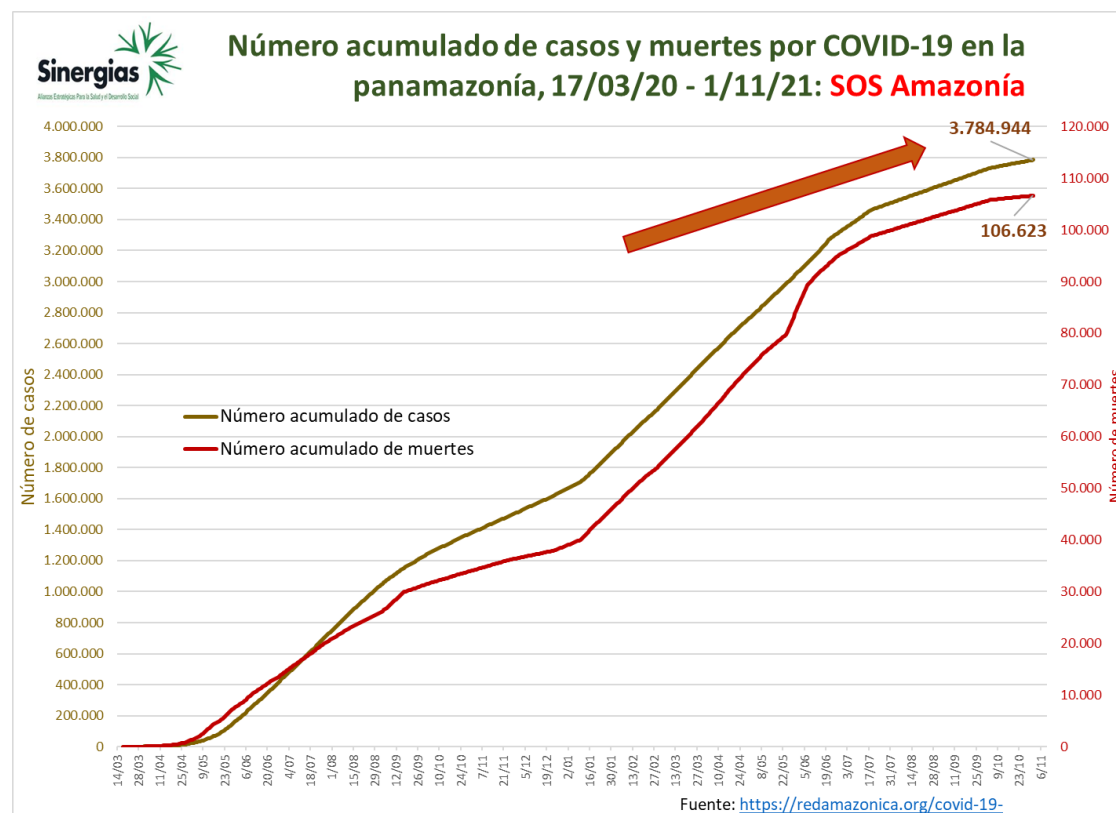
Este documento hace parte del [Observatorio de Salud Amazónico](#) desarrollado por Sinergias para posicionar las problemáticas de salud en este territorio, cuya extensión representa más del 40% del país y concentra una de las mayores diversidades culturales y biológicas del continente.

⁴ <https://www.minsalud.gov.co/sites/rid/Lists/BibliotecaDigital/RIDE/VS/MET/estudio-efectividad-vacunas-colombia-msps.pdf>. Consultada el 7 de noviembre de 2021

⁵ Sinergias Alianzas Estratégicas para la Salud y el Desarrollo Social. El canto del tucán temporadas 1 y 2 para Amazonas, Caquetá, Putumayo y Vaupés. 2020-2021. <https://www.sinergiasong.org/elcantodeltucancovid19>

Situación en la región Pan Amazónica

Número de casos y muertes registrados en la Pan Amazonía



Continúan relativamente estables las curvas de contagios y muertes en la región. Aunque en Manaos y en la frontera con Brasil hay reporte de aumento de casos y hospitalizaciones, se ve un incremento importante de casos en Guyana, Surinam y Guyana Francesa. Perú es el país con mayor número de muertes por habitante en el mundo. 590 días después del registro del primer caso de COVID-19 en la cuenca amazónica, esta región se acerca a los **3.8 millones de casos** de COVID-19 y **107,000 muertes** oficiales, 5% de los cuales han

ocurrido en Colombia. En los 301 días de este año se han registrado el 56.3% de estos casos y 63.6% de estas muertes. Las campañas de inmunización han tenido un importante efecto en el control de la epidemia, pero la vacunación aún no ha llegado a muchas zonas rurales dispersas ni a las comunidades indígenas de las fronteras colombianas. Urge acelerar la implementación de esta estrategia en las fronteras.

Covid-19 en la Pan-Amazonía a 1/11/2021

Cambios en el número y porcentaje de casos nuevos y muertes por país en los últimos 28 días

Promedio diario: 1872 nuevos casos y 30 muertes

País	1/11/2021		Del total			En los últimos 28 días				Casos estimados x letalidad COVID-19		
	Número de casos confirmados	Número de muertes	Letalidad	% Casos	% Muertes	Incremento casos	Incremento muertes	Incremento casos	Incremento muertes	Letalidad 1%	Letalidad 0.5%	Subregistro
Brasil	2.779.645	71.050	2,6%	73,4%	66,6%	28.283	432	1,0%	0,6%	7.105.000	14.210.000	80%
Perú	335.913	14.642	4,4%	8,9%	13,7%	981	25	0,3%	0,2%	1.464.200	2.928.400	89%
Bolivia	286.095	11.686	4,1%	7,6%	11,0%	7.621	9	2,7%	0,1%	1.168.600	2.337.200	88%
Colombia	195.992	5.661	2,9%	5,2%	5,3%	1.639	39	0,8%	0,7%	566.100	1.132.200	83%
Ecuador	26.989	803	3,0%	0,7%	0,8%	-	-	0,0%	0,0%	80.300	160.600	83%
Venezuela	31.169	470	1,5%	0,8%	0,4%	1.285	-	4,1%	0,0%	47.000	94.000	67%
Guayana Francesa	44.629	308	0,7%	1,2%	0,3%	3.304	40	7,4%	13,0%	30.800	61.600	28%
Surinam	48.964	1.090	2,2%	1,3%	1,0%	6.248	171	12,8%	15,7%	109.000	218.000	78%
Guyana	35.548	913	2,6%	0,9%	0,9%	3.065	114	8,6%	12,5%	91.300	182.600	81%
Pan-Amazonía	3.784.944	106.623	2,8%	100,0%	100,0%	52.426	830	1,4%	0,8%	10.662.300	21.324.600	82%

En promedio ocurrieron 78 casos nuevos y 1 muerte por hora

Fuente: <https://redamazonica.org/covid-19-panamazonia/>

En los últimos 28 días se registraron más de 52,000 casos nuevos confirmados y 830 muertes, es decir, un promedio de 1,872 casos y 30 muertes diarias, niveles que no se veían desde abril del 2020, muy cerca del inicio de la pandemia. Actualmente Surinam, Guyana y Guyana Francesa son los países más comprometidos, con aumentos importantes de casos y muertes. De acuerdo con la mortalidad reportada, se estima que debería haber entre 10.3 y 21.6 millones de casos de COVID-19 en la región, lo que arroja un subregistro de casos cercanos al 82% (aproximadamente 90% para Perú y Bolivia).

[Volver a la tabla de contenido](#)

La región amazónica frente al resto de Colombia

Situación de COVID-19 en Colombia por región geográfica y departamentos:

Los departamentos que están arriba en cada región son los que tienen un desempeño más deficiente, haciendo un balance de seis indicadores (más muertes por habitante y por caso, más casos acumulados, menos pruebas diagnósticas, menos vacunas y más casos activos por habitante). La posición de cada entidad territorial está en la última columna.

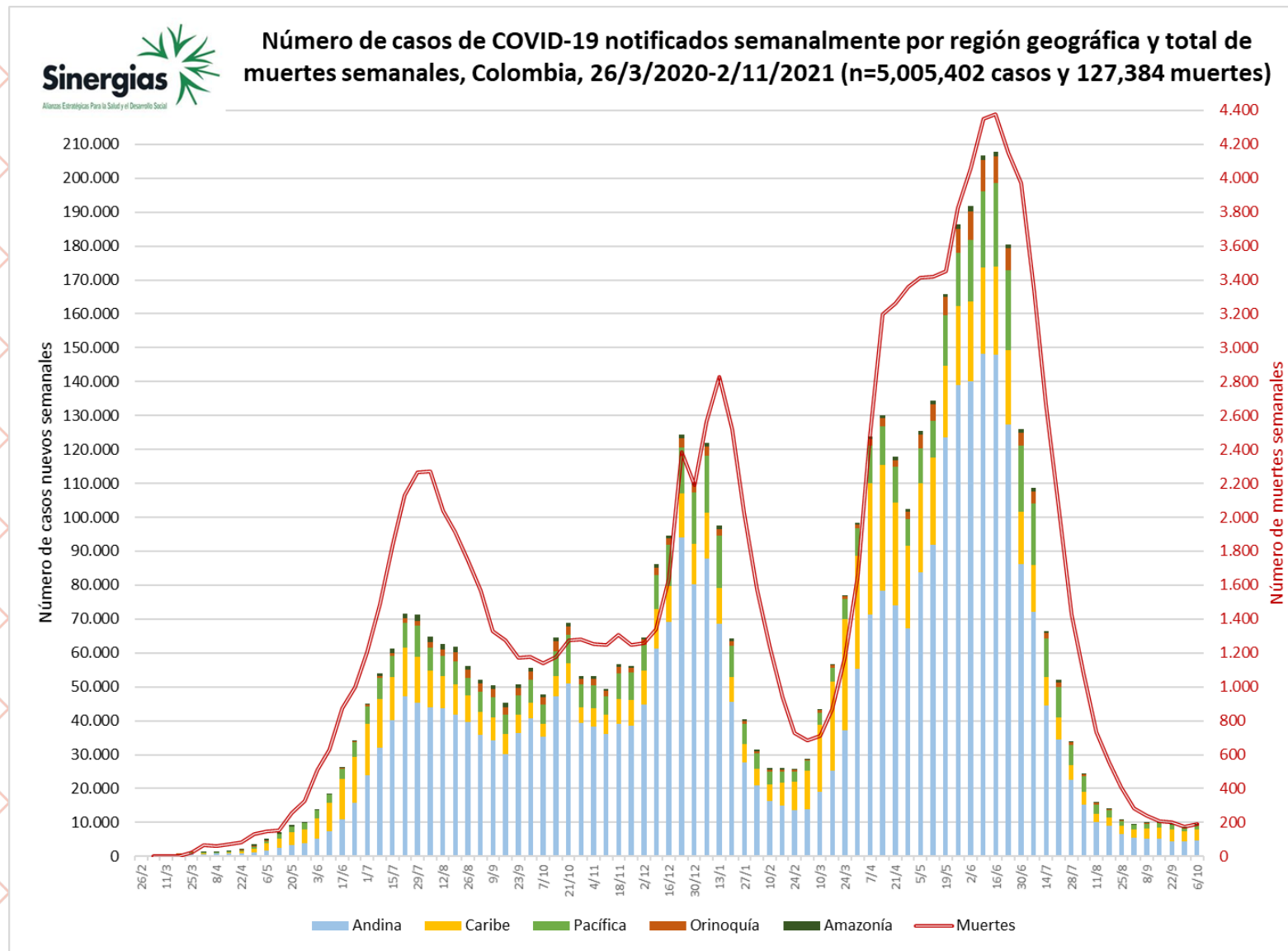
- Caquetá, Norte de Santander, Putumayo, Magdalena y Arauca encabezan la lista.

- San Andrés, Atlántico, Norte de Santander, Magdalena y Arauca tienen la mayor cantidad de casos activos por habitante.
- Bogotá, Atlántico, Amazonas, Santander y Quindío tienen el mayor número de muertes por persona.
- De la región amazónica, Putumayo muestra aumento de casos en las últimas semanas; Guainía y Amazonas fluctúan, pero parecen ir en aumento; Caquetá, Guaviare y Vaupés siguen disminuyendo.
- Continuamos sin saber lo que está ocurriendo en las zonas rurales dispersas sin acceso a los servicios de salud.
- Teniendo en cuenta el número de muertes por COVID-19 en Colombia, deberíamos tener cerca de 25.5 millones de casos (subregistro 80.3%).

2/11/2021

Región	Departamento	Casos	Muertes	Activos	Vacunas aplicadas	Pruebas x 100,000 habitantes	Casos x 100,000 habitantes	Mortalidad x 1,000,000 habitantes	1 muerte por número de habitantes	Casos activos x 100,000 habitantes	Vacunas aplicadas x 100 hab	Hospital	UCI	Positivos	Letalidad	Subregistro de casos (mort 0.5%)	Camas UCI x 100,000 habitantes	Posición
Andina	No de Santander	93.344	4.343	776	1.311.441	37.449,6	5.682,19	2.643,74	378	47,2	79,83	9,8%	3,1%	15,2%	4,7%	89,3%	26,5	2
	Tolima	107.613	3.667	281	1.342.533	33.054,1	8.007,53	2.728,63	366	20,9	99,90	84,3%	0,0%	24,2%	3,4%	85,3%	30,5	6
	Huila	88.446	3.144	60	923.867	37.759,4	7.813,71	2.777,55	360	5,3	81,62	30,0%	0,0%	20,7%	3,6%	85,9%	36,3	7
	Quindío	56.916	1.762	140	603.610	49.514,7	10.124,21	3.134,24	319	24,9	107,37	4,3%	0,7%	20,4%	3,1%	83,8%	26,7	15
	Santander	226.575	7.324	352	2.275.672	52.856,7	9.823,52	3.175,44	315	15,3	98,67	8,0%	0,9%	18,6%	3,2%	84,5%	28,5	16
	Cundinamarca	264.457	6.838	262	2.967.713	31.356,8	7.842,22	2.027,74	493	7,8	88,00	57,3%	1,9%	25,0%	2,6%	80,7%	17,3	19
	Risaralda	87.922	2.240	180	1.019.660	44.118,6	9.076,98	2.312,55	432	18,6	105,27	67,8%	1,1%	20,6%	2,5%	80,4%	22,9	20
	Antioquia	757.131	16.341	2.646	6.817.079	55.107,6	11.162,87	2.409,26	415	39,0	107,37	16,8%	1,2%	20,3%	2,2%	76,8%	20,3	21
	Caldas	100.787	2.274	169	1.043.739	46.521,0	9.810,73	2.213,54	452	16,5	101,60	59,8%	1,2%	21,1%	2,3%	77,8%	29,1	25
	Bogotá DC	1.455.372	27.669	1.688	8.602.743	97.862,8	18.577,2	3.531,8	283	21,5	109,81	4,4%	2,6%	19,0%	1,9%	73,7%	34,4	28
Boyacá	105.746	2.564	188	1.383.692	37.993,6	8.448,36	2.048,46	488	15,0	110,55	63,8%	1,1%	22,2%	2,4%	79,4%	22,4	30	
Caribe	Magdalena	96.758	3.389	625	1.024.943	42.871,2	6.677,17	2.338,71	428	43,1	70,73	19,5%	0,8%	15,6%	3,5%	85,7%	20,7	4
	La Guajira	43.333	1.360	269	616.657	26.944,1	4.386,90	1.376,82	726	27,2	62,43	35,3%	1,5%	16,3%	3,1%	84,1%	18,3	9
	Atlántico	330.498	9.584	1.351	2.596.597	77.751,4	11.926,43	3.458,51	289	48,8	93,70	4,4%	1,9%	15,3%	2,9%	82,8%	33,6	10
	Cesar	89.959	2.508	310	934.548	37.050,0	6.802,37	1.896,46	527	23,4	70,67	57,1%	1,0%	18,4%	2,8%	82,1%	35,9	11
	Córdoba	104.193	3.769	183	1.343.684	44.459,1	5.650,15	2.043,84	489	9,9	72,86	84,7%	0,0%	12,7%	3,6%	86,2%	25,6	17
	Sucre	59.258	1.630	102	759.898	40.316,4	6.156,95	1.693,58	590	10,6	78,95	71,6%	0,0%	15,3%	2,8%	81,8%	23,0	22
	Arch San Andrés	7.116	137	53	87.402	69.631,4	11.003,22	2.118,38	472	82,0	135,15	9,4%	0,0%	15,8%	1,9%	74,0%	44,8	32
	Bolívar	158.215	2.990	331	1.954.154	56.754,9	7.149,15	1.351,07	740	15,0	88,30	74,2%	0,9%	12,6%	1,9%	73,5%	19,6	33
Pacífico	Valle del Cauca	411.724	13.066	1.139	3.999.842	49.965,4	9.035,47	2.867,39	349	25,0	87,78	34,4%	1,0%	18,1%	3,2%	84,2%	27,2	8
	Nariño	89.886	3.037	244	1.342.061	22.406,5	5.523,34	1.866,18	536	15,0	82,47	71,3%	1,6%	24,7%	3,4%	85,2%	20,8	12
	Cauca	56.199	1.567	211	835.878	15.756,1	3.736,53	1.041,86	960	14,0	55,58	86,7%	0,9%	23,7%	2,8%	82,1%	17,5	13
	Chocó	16.426	401	4	242.480	25.759,6	2.990,76	730,12	1.370	0,7	44,15	0,0%	0,0%	11,6%	2,4%	79,5%	5,8	24
Orinoquía	Arauca	13.658	465	118	217.444	23.427,5	4.533,47	1.543,47	648	39,2	72,18	66,1%	1,7%	19,4%	3,4%	85,3%	12,3	5
	Casanare	35.667	928	95	363.604	48.689,1	8.120,20	2.112,75	473	21,6	82,78	86,3%	3,2%	16,7%	2,6%	80,8%	30,3	18
	Meta	89.703	2.280	124	847.410	51.288,6	8.364,60	2.126,05	470	11,6	79,02	71,0%	0,0%	16,3%	2,5%	80,3%	19,5	23
	Vichada	2.956	53	3	37.451	12.357,2	2.580,37	462,65	2.161	2,6	32,69	33,3%	0,0%	20,9%	1,8%	72,1%	10,5	26
Amazonía	Caquetá	22.933	947	54	276.335	19.051,6	5.528,14	2.282,80	438	13,0	66,61	83,3%	5,6%	29,0%	4,1%	87,9%	27,0	1
	Putumayo	16.515	672	68	190.376	33.100,8	4.536,03	1.845,72	542	18,7	52,29	11,8%	1,5%	13,7%	4,1%	87,7%	10,2	3
	Amazonas	6.843	256	6	79.390	50.966,9	8.504,42	3.181,55	314	7,5	98,67	16,7%	0,0%	16,7%	3,7%	86,6%	0,0	14
	Guaviare	5.145	97	3	59.059	27.094,6	5.814,22	1.096,17	912	3,4	66,74	33,3%	0,0%	21,5%	1,9%	73,5%	15,8	27
	Vaupés	1.787	17	0	20.509	18.400,7	3.817,72	363,19	2.753	0,0	43,82			20,7%	1,0%	47,4%	12,8	29
	Guainía	2.321	29	8	28.647	35.109,8	4.511,18	563,65	1.774	15,5	55,68	37,5%	0,0%	12,8%	1,2%	60,0%	19,4	31
Total		5.005.402	127.348	12.043	47.499.157	52.967,6	9.804,99	2.494,6	401	23,6	93,05	26,3%	1,5%	18,5%	2,54%	80,3%	25,5	

Número semanal de casos de COVID-19 por región geográfica y total de muertes en Colombia



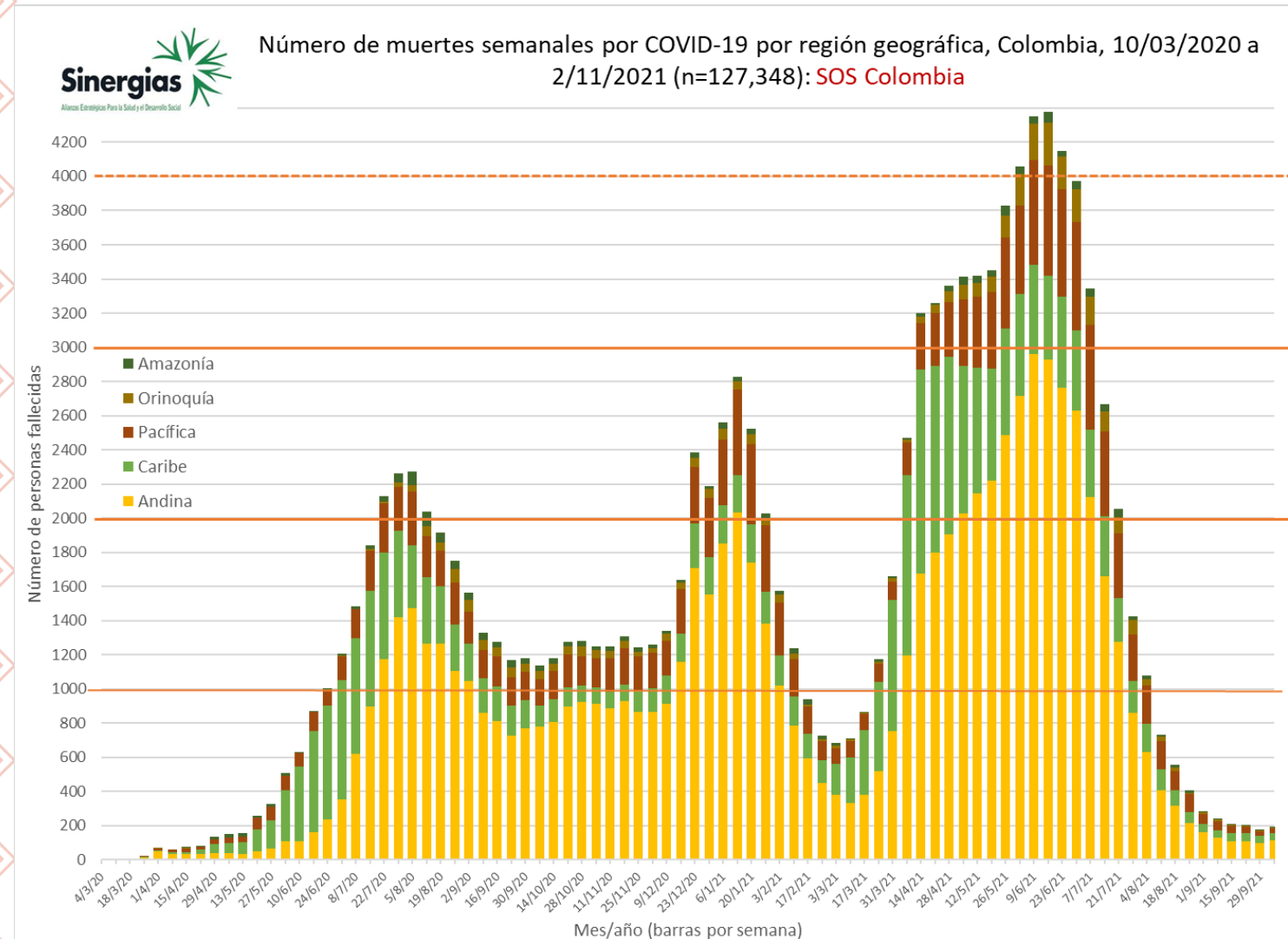
Las barras de esta gráfica representan los casos nuevos de COVID-19 registrados por las entidades oficiales: Instituto Nacional de Salud (INS) y Ministerio de Salud y Protección Social (MSPS) cada semana (ver escala en el eje izquierdo en color negro), y dentro de ellas, cada color representa una región geográfica. La línea continua indica las muertes ocurridas semanalmente por esta causa (escala en el eje derecho en color rojo).

La gráfica muestra los tres picos de la pandemia que hemos vivido. Cada pico de muertes inicia después del pico de infecciones y cada uno es mayor que el anterior. Proporcionalmente, en el **primero** hubo más muertes por caso (había menos tamizaje y menos experiencia en el manejo de los casos), que en el **segundo pico** (se fortaleció la capacidad para tamizar y para detectar y manejar casos complicados), pero en el **tercero** aumentó nuevamente la letalidad (esto se puede debe a menos tamizajes, muchos casos sin registrar, variantes diferentes con mayor severidad, dificultades de acceso a servicios, entre otros).

Para el 3 de noviembre superábamos 5 millones de casos de COVID-19 y 127,000 muertes, según los reportes oficiales. Completamos 9 semanas con menos de 10,000 casos nuevos y 5 semanas con menos de 200 muertes. Sin embargo, los casos aumentan en varios departamentos y urge afianzar con la población la apropiación de medidas de cuidado comprobadas: además de la vacunación extensiva, distanciamiento físico, identificación y seguimiento de casos y contactos, tapabocas bien puesto, lavado frecuente de manos, evitar aglomeraciones, estar en espacios ventilados, la implementación de prácticas solidarias y de co-responsabilidad en el cuidado comunitario para estrechar los cercos epidemiológicos.

[Volver a la tabla de contenido](#)

Número de muertes semanales por COVID-19 por región geográfica de Colombia



Cada barra de esta gráfica representa las personas que fallecieron semanalmente en cada región geográfica de Colombia. Desde que se reportó la primera muerte por COVID-19 en Colombia (hace 617 días), han muerto 127,571 personas según el Instituto Nacional de Salud. En el último mes murieron cerca de 800 colombianos/as por esta causa; si bien es un número bajo con respecto a los meses precedentes, significa que 800 familias, grupos de amigos o comunidades perdieron a un ser querido. Colombia es uno de los países con más niñas y niños huérfanos por esta causa en el mundo⁶.

Este número de muertes equivale a toda la población que habita la cabecera de municipios tan grandes como Quibdó en Chocó, Duitama en Boyacá, Madrid en Cundinamarca o Guadalajara de Buga en Valle del Cauca. Equivale a un poco más que la gente necesaria para llenar tres veces y media el estadio El Campin de Bogotá (¡tres estadios y medio llenos viendo un clásico!). No es fácil pensar en esa cantidad de gente, y mucho asumir que son quienes han fallecido por COVID-19 en Colombia en 617 días.

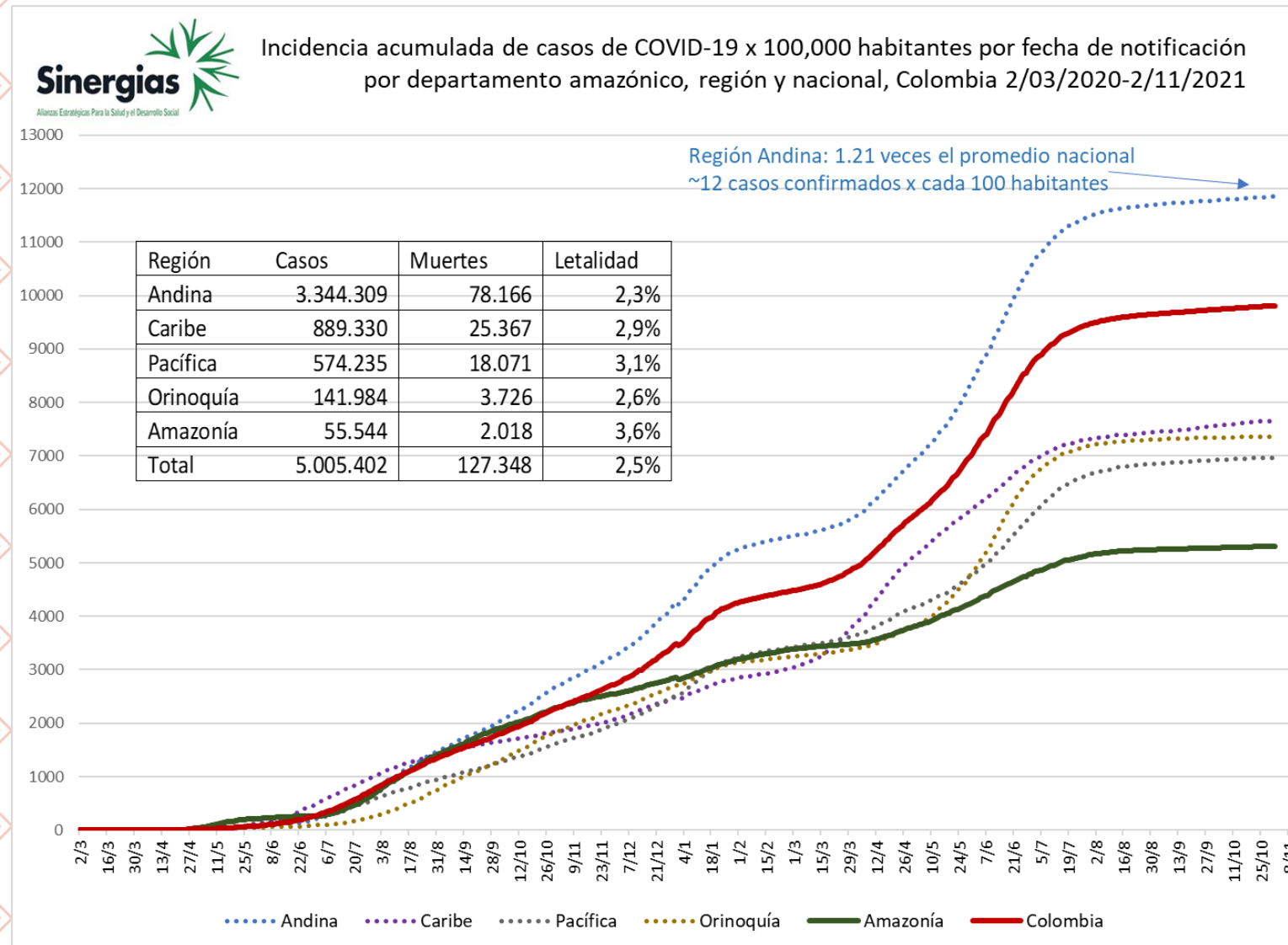
Teniendo en cuenta todas las muertes por casos sospechosos, para mayo de 2021 el DANE estimaba un subregistro de muertes de 21.7% con respecto a las confirmadas⁷. Si se mantuviera esa relación, el país realmente tendría 155,250 muertes entre casos confirmados y sospechosos. Pero ¿cuál es la verdadera magnitud del panorama a partir del conocimiento del subregistro?, ¿qué ha pasado en las áreas donde no hay presencia institucional?, ¿se esclarecerá algún día la dimensión de las afectaciones por el COVID-19 en toda Colombia?

[Volver a la tabla de contenido](#)

⁶ The Lancet, ISSN: 0140-6736, Vol: 398, Issue: 10298, Páginas: 391-402

⁷ <https://www.dane.gov.co/files/investigaciones/poblacion/defunciones-covid19/boletin-defunciones-covid-2020-02mar-2021-09may.pdf>, consultada 9 de noviembre de 2021.

Incidencia acumulada de casos de COVID-19 x 100,000 habitantes por región geográfica



Cada línea de la gráfica representa el número de personas con diagnóstico de COVID-19 por cada 100,000 habitantes, por región y a nivel nacional.

La línea roja continua indica que se ha confirmado la infección por COVID-19 en casi diez personas por cada 100 habitantes en **Colombia**.

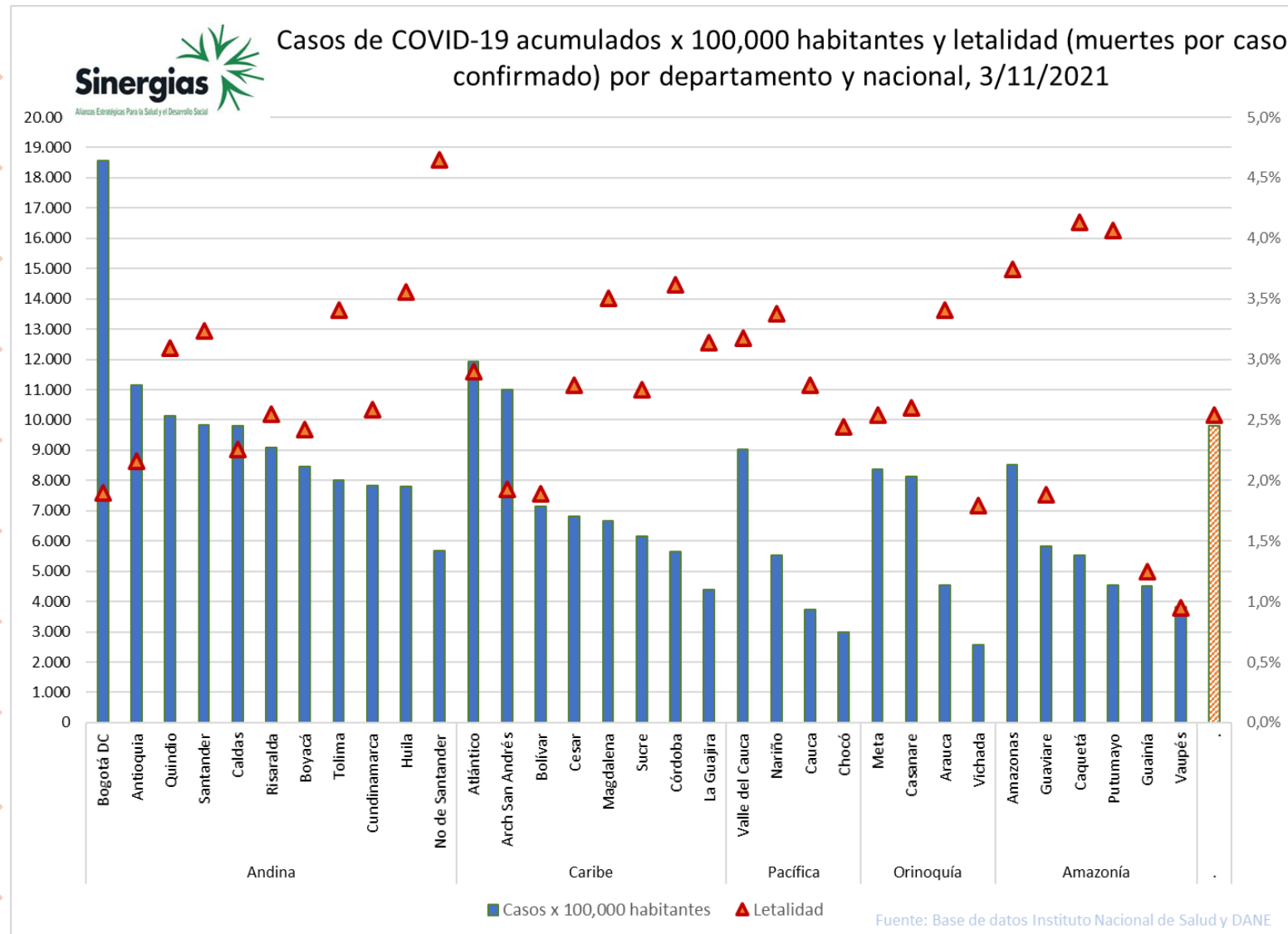
La tasa de incidencia acumulada en la región **Andina** está 21% por encima del promedio nacional (línea punteada azul) e indica que, de cada 100 habitantes en la región, 12 han sido diagnosticados con COVID-19. Las regiones **Caribe**, **Pacífica** y **Orinoquía** tienen entre 7 y 8 casos diagnosticados por cada 100 habitantes.

La línea verde continua, de la **Amazonía**, corresponde a 0.54% del promedio nacional y se encuentra por debajo de todas las demás curvas actualmente. Indica que cinco de cada 100 personas de la región han sido diagnosticadas. Sin embargo, la letalidad en esta región es la más alta, y de acuerdo con las muertes registradas se estima que podría haber más de 403,000 infecciones, lo que daría una incidencia acumulada de 3,850 casos por cada 100,000 habitantes.

Teniendo en cuenta que hay tantas comunidades sin acceso a pruebas diagnósticas y que los casos informados en gran parte de este territorio es una “fotografía” del momento en el que se hayan tomado las pruebas, ¿cuántos casos habrá realmente? Probablemente no lo sabremos hasta que el sistema de salud no involucre genuinamente a estas mismas comunidades en el seguimiento y manejo de la problemática.

[Volver a la tabla de contenido](#)

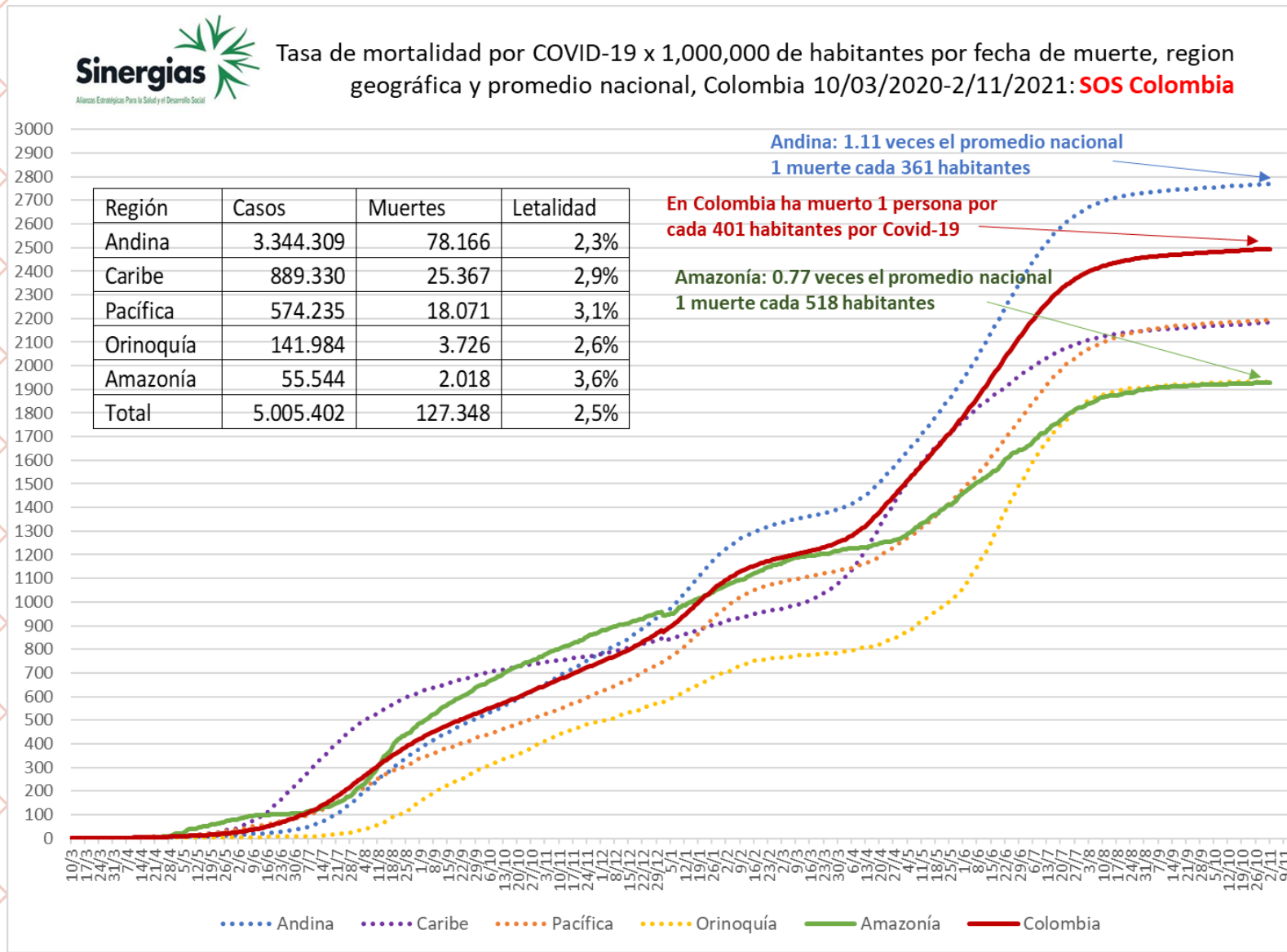
Casos de COVID-19 acumulados x 100,000 habitantes y letalidad por departamento y nacional



Cada barra de esta gráfica representa el número de personas con casos confirmados de COVID-19 por cada 100,000 habitantes (escala en el eje izquierdo en color azul) y cada triangulo la letalidad, es decir, el porcentaje de estas personas que han muerto por la infección con este virus. De los 248 millones de personas que han sido diagnosticadas con COVID-19 en el mundo han muerto 5 millones, es decir que la letalidad es de 2.02%. En Colombia, letalidad de 2.54%, cifra que supera en 20.6% al promedio mundial. La letalidad puede aumentar por varias razones: 1) cuando hay subregistro de las infecciones hay más muertes por cada caso (personas asintomáticas o con síntomas leves que no se diagnostican o no son detectados por las pruebas), 2) cuando las infecciones son agresivas, como podría ocurrir con diferentes variantes del virus, 3) cuando hay mucha población susceptible a complicaciones (enfermedades de base, edad), 4) cuando no se sabe manejar la enfermedad, 5) cuando no hay acceso a servicios (colapsa el sistema o no estos existen), o 6) cuando la gente no acude a los servicios por desconfianza, entre otras. ¿Cómo explicar la alta letalidad en Norte de Santander, Putumayo, Caquetá, Amazonas, Magdalena o Córdoba? Seguramente hay una mezcla de todas las anteriores. Por el contrario, ¿cómo explicar la baja letalidad en Vaupés, Guainía, Vichada o Guaviare?, además de los beneficios de la medicina tradicional y de la menor proporción de personas susceptibles, en estos territorios hay subregistro de las muertes porque no es posible realizar el diagnóstico etiológico a tiempo en la mayor parte los mismos, por lo que estas muertes no están registradas en el sistema.

[Volver a la tabla de contenido](#)

Tasa de mortalidad acumulada por COVID-19 x 1'000,000 de habitantes



Cada línea de esta gráfica representa el número de personas que han muerto por las complicaciones del COVID-19 por cada 1.000.000 habitantes, por región y a nivel nacional.

La línea roja continua nos indica que, con más de 127,000 fallecidos, la tasa de mortalidad acumulada por COVID-19 en **Colombia** es de 2,495 muertes por cada millón de habitantes. Es decir que en el país ha muerto una persona por cada 401 habitantes.

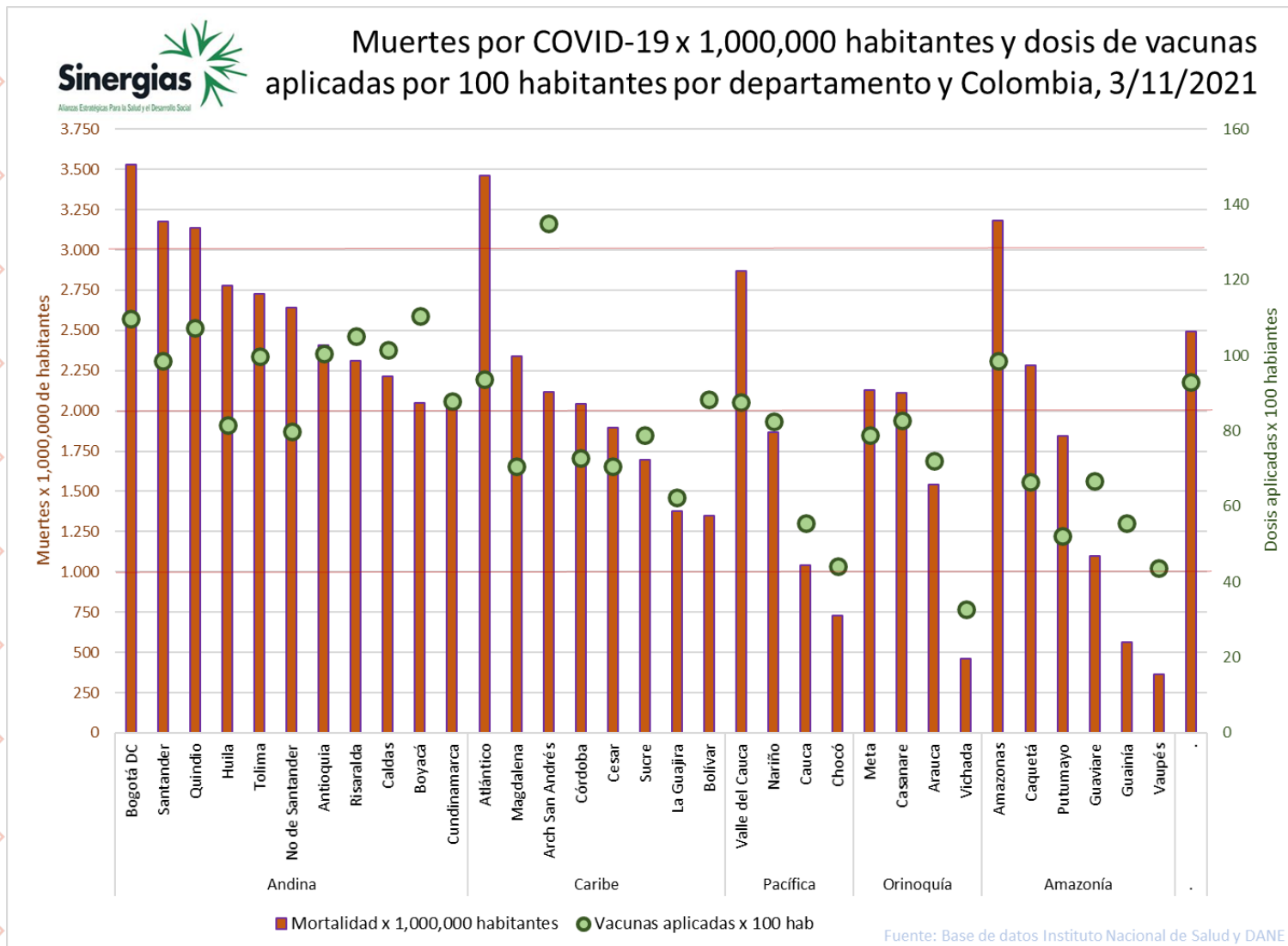
La tasa de mortalidad en la región **Andina**, donde ha muerto una persona de cada 361 habitantes, está 11% por encima del promedio nacional. La de la región **Pacífica** (naranja punteada, una muerte cada 456 habitantes) supera ligeramente a la **Caribe** (morada punteada, una muerte cada 458 habitantes), que la superaba notoriamente durante la mayor parte de la pandemia.

En la región **Amazónica** ha muerto una persona por cada 518 habitantes (línea verde continua). Estos departamentos estuvieron por encima del promedio nacional gran parte del 2020. La curva de la **Orinoquía** que estuvo por debajo del resto hasta el tercer pico ahora está al mismo nivel de la Amazonía (una muerte por cada 517 habitantes).

La letalidad (muertes por caso de COVID-19) es más alta en la región amazónica que en el resto del país (3.6% vs. 2.5% respectivamente), como se ve en la tabla al interior de la gráfica. La [página anterior](#) incluye posibles razones para esta diferencia.

[Volver a la tabla de contenido](#)

Tasa de mortalidad acumulada por COVID-19 x 1'000,000 de habitantes y dosis de vacunas aplicadas por cada 100 habitantes



Cada barra de esta gráfica representa el número de personas que han fallecido por COVID-19 por cada millón de habitantes (escala en el eje izquierdo en color naranja) y cada círculo cantidad de dosis de vacuna contra el COVID-19 aplicada por 100 habitantes (eje derecho en color verde) por departamento y en Colombia. Cuando hay más de 1000 muertes por millón quiere decir que se ha muerto una persona o más de cada 1000 (solo 4 departamentos están por debajo de este valor), cuando esta cifra está por encima de 2000 indica que hay al menos una muerte por cada 500 personas –20 departamentos y el promedio nacional superan este valor–, y por encima de 3000 hay una muerte o más por cada 333 personas, nivel que superaron Bogotá, Atlántico, Amazonas, Santander y Quindío y al que se acercan Valle del Cauca, Huila y Tolima.

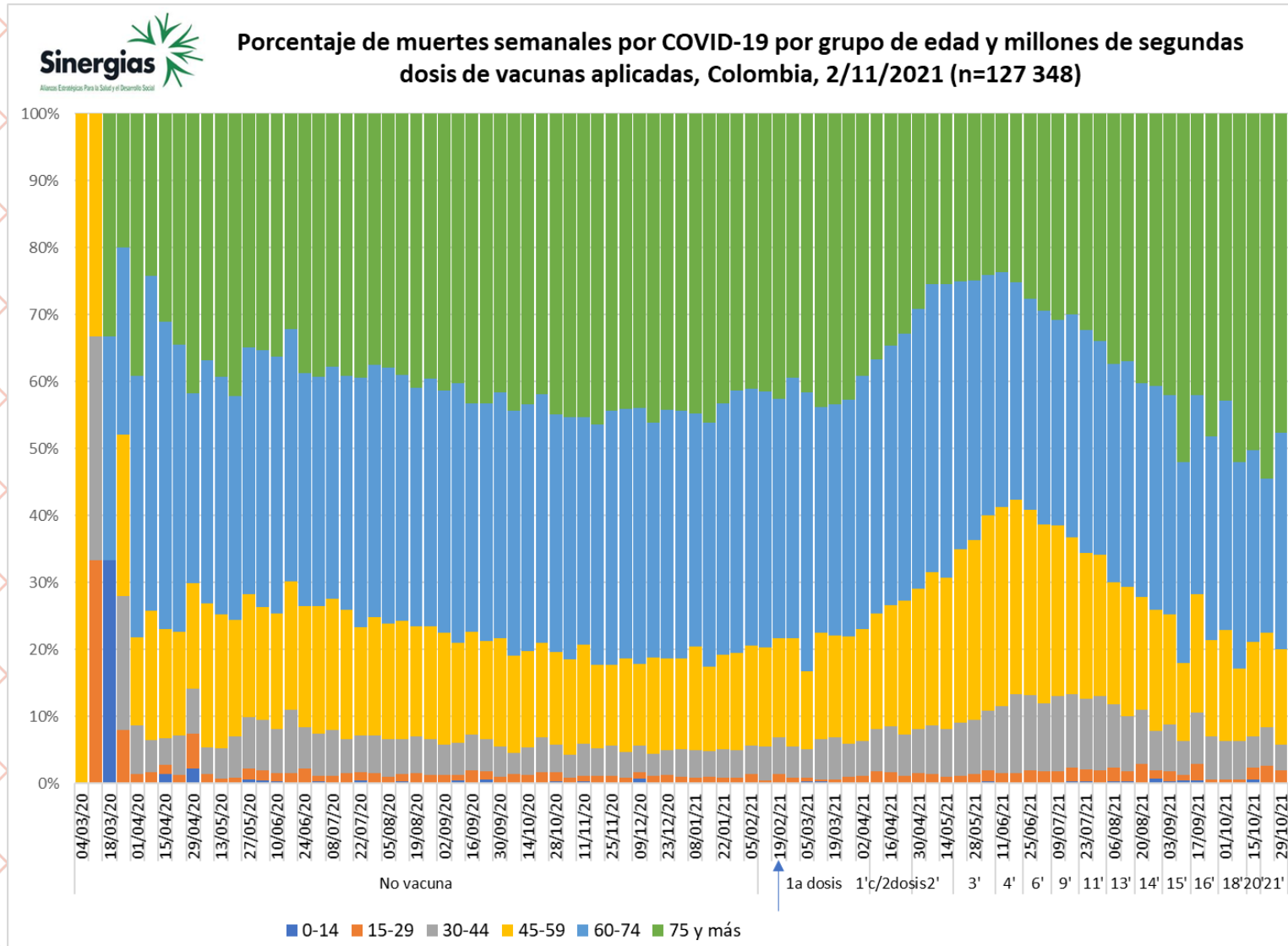
Vichada, Vaupés, Chocó, Putumayo, Cauca y Guainía son los departamentos que menos vacunas por habitante han recibido, y paradójicamente, presentan las menores tasas de mortalidad.

En promedio se han aplicado 373 dosis de vacuna por cada muerte por COVID-19 en Colombia. Atlántico con 271, Putumayo con 283 y Caquetá con 292 son las entidades territoriales con menos dosis de vacuna aplicadas por persona fallecida.

Al final de la sección se profundiza en el tema de vacunación [departamental](#) y [municipal](#).

[Volver a la tabla de contenido](#)

Porcentaje de muertes por grupos de edad por semana en Colombia y segundas dosis de vacunas contra el COVID-19 administradas



Cada color de estas barras representa el porcentaje de personas fallecidas semanalmente por COVID-19 en cada grupo de edad en Colombia. También indicamos el momento en el que inició la vacunación y los momentos en los que se alcanzó cada millón de segundas dosis de vacunas anti COVID-19 aplicadas.

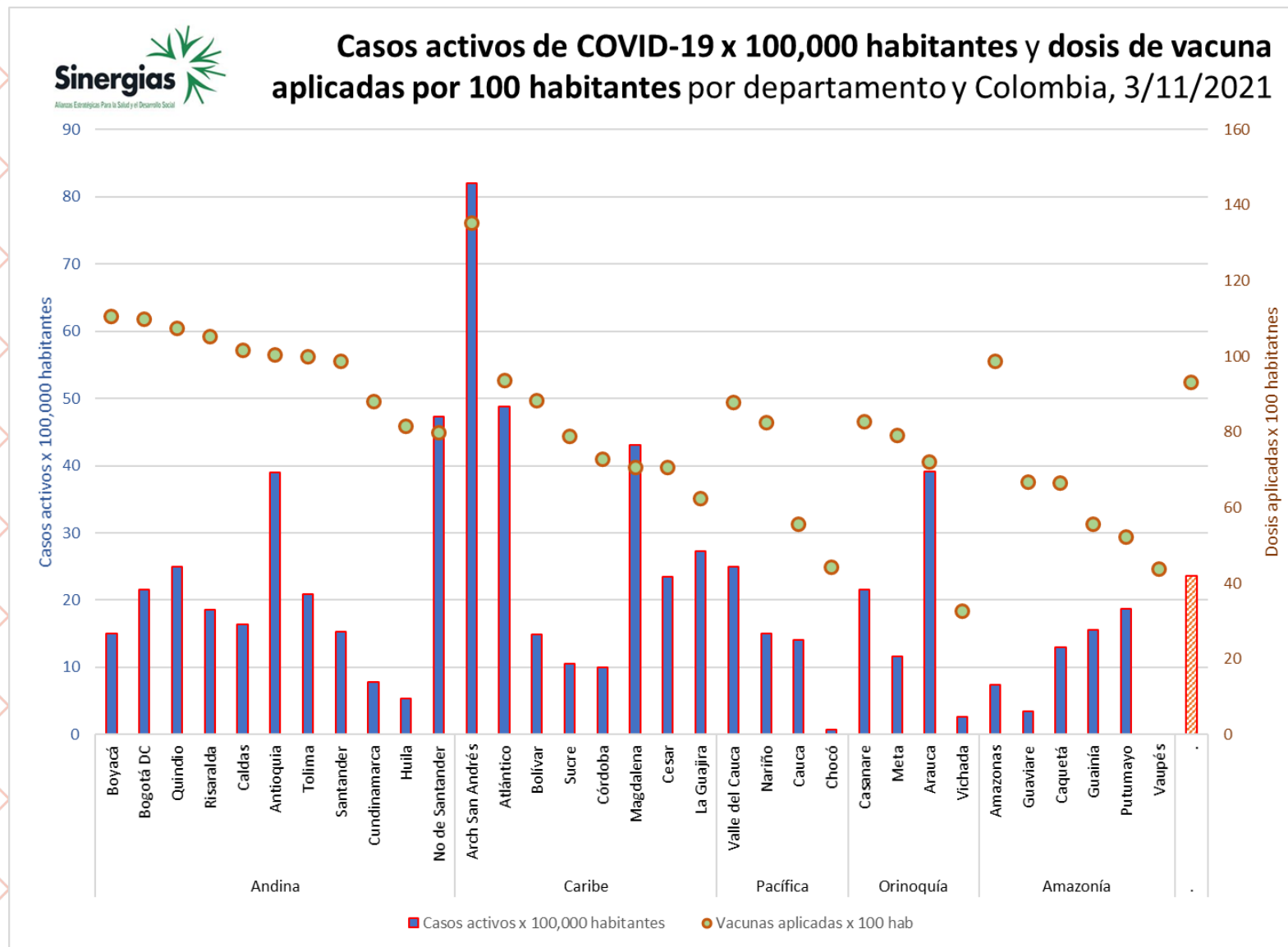
De las 127,348 personas fallecidas por COVID-19 en el país, 0.1% son menores de 15 años, 1.2% tienen entre 15 y 29 años, 6.6% entre 30 y 44, 19.6% entre 45 y 59, 36.8% entre 60 y 74, y 35.6% más de 74 años. Sin embargo, la proporción de muertes de cada grupo varió significativamente al avanzar la vacunación.

Como se observa en la tabla y en la gráfica, la proporción de mayores de 75 años fallecidos disminuyó considerablemente cuando se vacunó este grupo (**verde**), la de 60 a 74 años se mantuvo relativamente estable (**azul**) y aumentó la de los grupos entre los 15 y los 59 años (**amarillo, gris y naranja**). Al vacunar a toda la población se revirtió nuevamente esta proporción y ahora casi la mitad de las muertes ocurren en mayores de 75. También llama la atención que aumentó la proporción de muertes en menores de 14 años, grupo que aún no había sido vacunado.

Gr Edad	2020			2021			Total
	Junio	Septiembre	Diciembre	Marzo	Junio	Septiembre	
0-14	0,2%	0,2%	0,2%	0,1%	0,1%	0,4%	0,1%
15-29	1,7%	1,3%	1,0%	0,7%	1,5%	1,4%	1,2%
30-44	7,3%	4,9%	3,7%	5,2%	10,3%	6,6%	6,6%
45-59	18,1%	15,4%	13,5%	15,1%	28,8%	15,5%	19,6%
60-74	36,9%	36,3%	37,0%	36,4%	34,3%	31,1%	36,8%
75 y más	35,7%	41,9%	44,5%	42,4%	24,9%	45,1%	35,6%

[Volver a la tabla de contenido](#)

Casos activos de COVID-19 x 100,000 habitantes dosis de vacunas aplicadas por cada 100 habitantes



Cada barra de esta gráfica representa el número de personas con infección activa por COVID-19 por cada 100,000 habitantes (escala en el eje izquierdo en color azul) y cada círculo la cantidad de dosis de vacuna contra el COVID-19 aplicada por 100 habitantes (eje derecho en color naranja) por departamento y en Colombia.

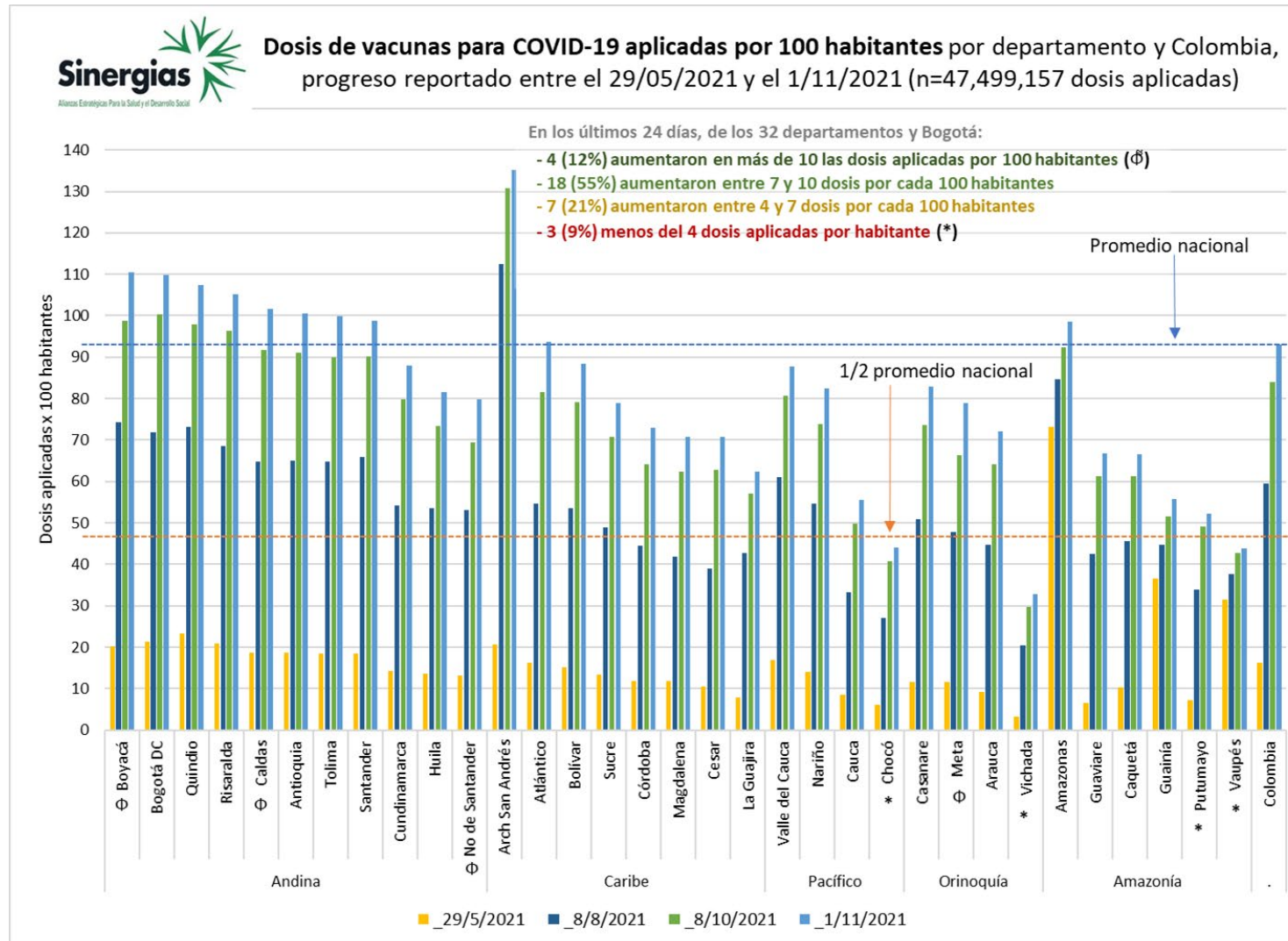
San Andrés, Atlántico, Norte de Santander, Magdalena y Arauca son las entidades territoriales con mayor transmisión a noviembre del 2021.

En la región amazónica, que comparativamente tiene menos casos activos que gran parte del país, Putumayo y Guainía son los departamentos con más transmisión en este momento.

San Andrés, Boyacá, Bogotá, Quindío y Risaralda tienen la mayor cantidad de dosis de vacuna aplicada por habitante. En contraste, Vichada, Vaupés, Chocó, Putumayo, Cauca y Guainía tienen el menor número de dosis aplicadas por habitante. A continuación, se profundiza en el tema de vacunación.

[Volver a la tabla de contenido](#)

Dosis de vacunas para COVID-19 aplicadas por 100 habitantes por departamento



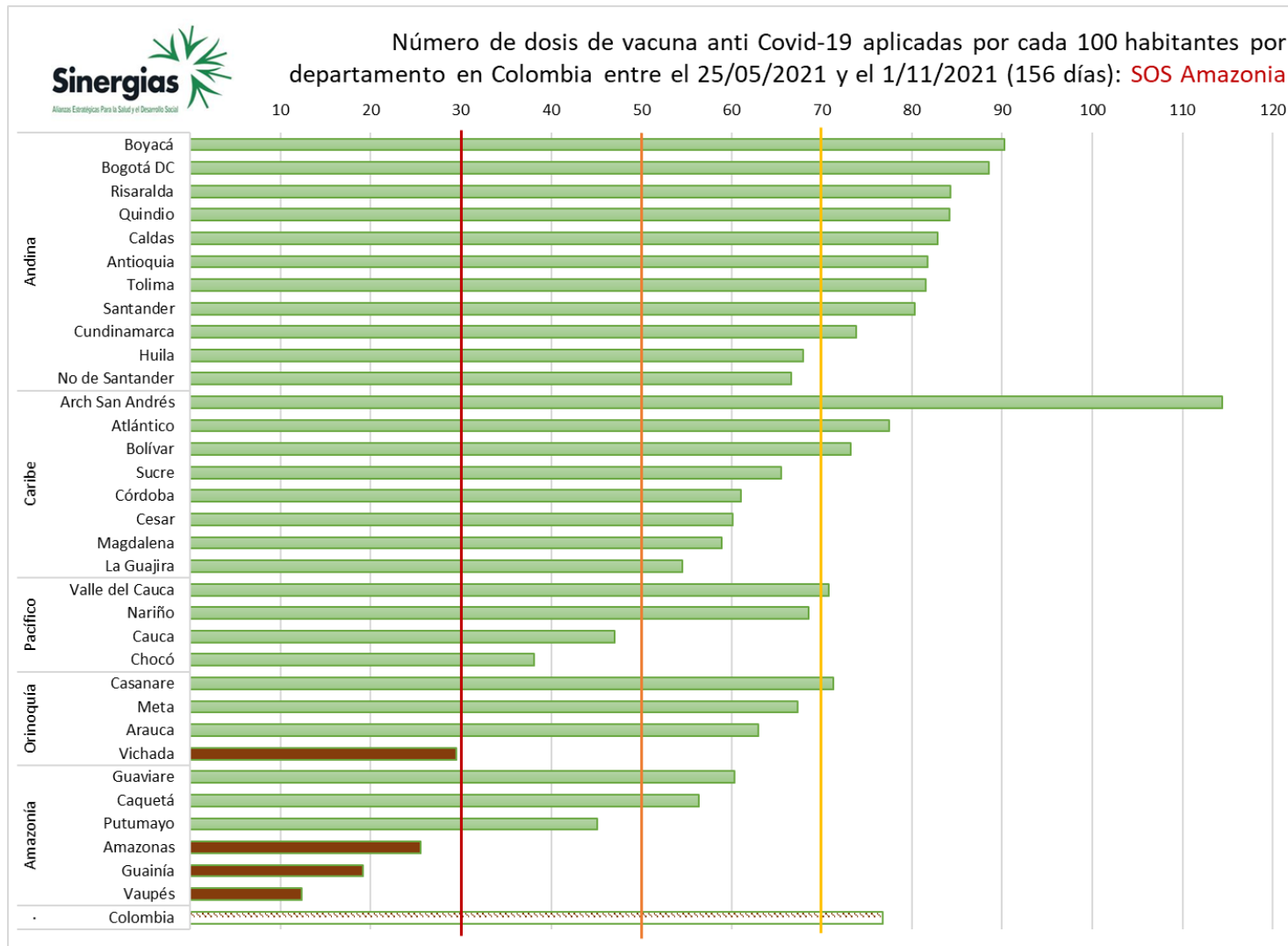
La campaña de vacunación ha sido exitosa en Colombia, aunque inequitativa. El ritmo de las inmunizaciones disminuyó en los últimos 3 meses y el mes pasado llegó a su punto más bajo; sin embargo, con la apertura de vacunación a la población de 3 a 12 años probablemente se acelere nuevamente el proceso.

Cada barra de esta gráfica representa el número de dosis de vacuna aplicadas por cada 100 habitantes por entidad territorial en cuatro fechas diferentes: 29 de mayo, 8 de agosto, 8 de octubre y 1 de noviembre de 2021 - fechas de emisiones de los boletines de análisis previos-

Los cerca de 49.1 millones de dosis aplicadas a 6/11/2021 se han usado para vacunar con el esquema de inmunización completo a cerca de 22.1 millones de personas. El 43.2% de la población tiene inmunización completa y el 17.7% adicional ha recibido al menos una dosis. Así, Colombia tiene aproximadamente 60.9% de la población con al menos una dosis de vacuna contra el COVID-19. En los últimos 24 días se aplicaron 9 vacunas por cada 100 habitantes a nivel nacional.

8 de los 11 departamentos de la región Andina tienen coberturas superiores al promedio nacional; 2 de 8 de la Caribe, 1 de 6 de la Amazónica y ninguno de las regiones Pacífica y Orinoquía. Las diferencias entre algunos territorios son abrumadoras; por ejemplo, San Andrés, que va a la delantera, le lleva más de 100 dosis aplicadas por cada 100 habitantes a Vichada, más de 91 a Vaupés y a Chocó, más de 82 a Putumayo y de 79 a Cauca, que son los más rezagados.

Vaupés, Guainía, Amazonas y Vichada fueron los únicos departamentos que en esos 24 días tuvieron un incremento menor a 4 dosis por cada 100 habitantes (rango 1.1 a 3.4); 7 (21%) de las entidades territoriales tuvieron un incremento entre 4 y 7 dosis; 18 (55%) entre 7 y 10; 4 (12%) superaron las 10 dosis (Norte de Santander, Boyacá, Atlántico y Meta).



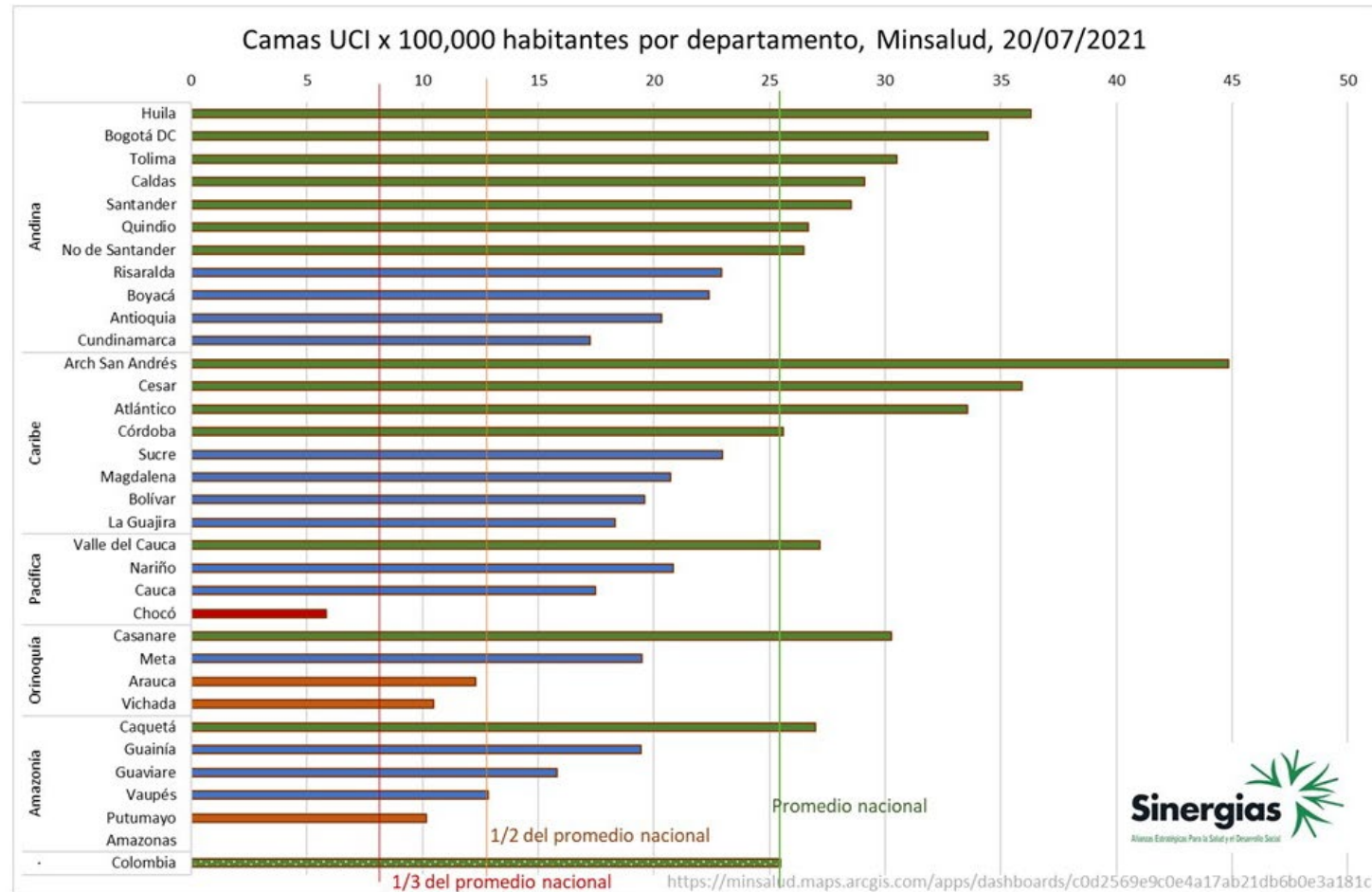
Amazonas, Guainía y Vaupés fueron priorizados para generar una “barrera inmunológica” en la frontera con Brasil, lo que fue muy positivo en su momento. Sin embargo, prácticamente la totalidad de estos biológicos se han aplicado en las capitales departamentales y casi ninguno en las zonas rurales dispersas, incluyendo la mayor parte de dicha frontera (ver [dosis de vacunas para COVID-19 aplicadas por 100 habitantes por municipio](#)). Además, la mayoría de estas vacunas se aplicaron en el segundo trimestre de 2021 y la cobertura en estos territorios poco ha cambiado desde entonces.

Cada barra de esta gráfica representa el número de dosis de vacuna contra el COVID-19 aplicada por cada 100 habitantes en los últimos 156 días (5 meses aproximadamente). El incremento para Colombia fue de 76.8 dosis por cada 100 habitantes en este periodo. Sin embargo, las diferencias entre los territorios saltan a la vista, y los departamentos priorizados inicialmente quedaron rezagados. Vaupés, Guainía, Amazonas y Vichada no alcanzaron a aplicar 30 dosis por cada 100 habitantes. Chocó, Putumayo y Cauca no llegaron a las 50. Mientras que 8 de las 11 entidades territoriales de la región Andina superaron las 80.

Esta es la realidad que viven los departamentos de la “periferia”, habitados por población indígena, afrocolombiana y campesina principalmente, rural y rural dispersa y en gran medida en territorio fronterizo. El acceso a todos los servicios de salud y de otros sectores, la presencia del Estado y de las instituciones, siguen estos mismos patrones.

[Volver a la tabla de contenido](#)

Número de Unidades de Cuidados Intensivos x 100,000 habitantes por departamento



Las barras de esta gráfica representan el número de camas de Unidades de Cuidados Intensivos (UCI) por 100,000 habitantes por departamento.

Las barras **verdes** indican las 14 entidades territoriales que están sobre el promedio nacional (42%): 7/11 en la región Andina, 4/8 en la Caribe, 1/4 en la Pacífica, 1/4 en la Orinoquía y 1/6 en la Amazonía.

Las barras **azules** indican las 11 entidades territoriales que están por debajo del promedio nacional pero encima de la mitad de esta cifra (33%): 4/11 en la región Andina, 4/8 en la Caribe, 2/4 en la Pacífica, 1/4 en la Orinoquía y 3/6 en la Amazonía.

Las barras **anaranjadas** indican las 3 entidades territoriales que están por debajo de la mitad del promedio nacional pero encima de una tercera parte de esta cifra (9%): 0/11 en la región Andina, 0/8 en la Caribe, 1/4 en la Pacífica, 2/4 en la Orinoquía y 1/6 en la Amazonía.

Las barras **rojas** indican las 2 entidades territoriales que están por debajo de una tercera parte del promedio nacional (6%): 0/11 en la región Andina, 0/8 en la Caribe, 1/4 en la Pacífica, 0/4 en la Orinoquía y 1/6 en la Amazonía.

Muchos de estos servicios están concentrados en capitales departamentales y no están disponibles en otros municipios, especialmente en la Amazonía. Esto deja a grandes proporciones de la población sin acceso a estos cuidados.

[Volver a la tabla de contenido](#)



Situación en la región amazónica

COVID-19 en municipios y áreas no municipalizadas de los departamentos de la región amazónica

Para el 8/11/2021 se habían registrado 55,655 casos confirmados de COVID-19, incluyendo 2,024 muertes por complicaciones de esta enfermedad en 57 de los 59 municipios y ANM de los seis departamentos amazónicos (97% de sus entidades territoriales). Aún no se registran casos oficialmente en las áreas no municipalizadas de La Victoria en Amazonas y La Guadalupe en Guainía, aunque en todos estos lugares se han reportado casos sospechosos en diferentes momentos.

En octubre de 2021 se notificaron 344 casos nuevos y 12 muertes por COVID-19 en 57 (97%), principalmente por lo reportado en Putumayo (201 casos y 5 muertes) y Caquetá (68 casos y 4 muertes). Esto representa una reducción de 3% en el número de casos nuevos y de 40% en el número de muertes con respecto al mes de septiembre. Dichas cifras de casos son las más bajas en la región desde que inició la pandemia, sin embargo, no se puede bajar la guardia porque 20 de estas entidades territoriales tienen casos activos para el momento de este boletín, noviembre de 2021.

Los municipios y ANM que están arriba en cada departamento son los que tienen un desempeño más deficiente haciendo un balance de seis indicadores (más muertes por habitante y por caso, más casos acumulados, menos pruebas diagnósticas, menos vacunas y más casos activos por habitante). La posición de cada entidad territorial está en la última columna. Los 10 primeros puestos los ocupan municipios de Putumayo y Caquetá. Orito, Puerto Asís, Puerto Leguizamo, Puerto Caicedo y San Miguel encabezan la lista. Florencia, en la novena posición, es la capital departamental con desempeño más deficiente.

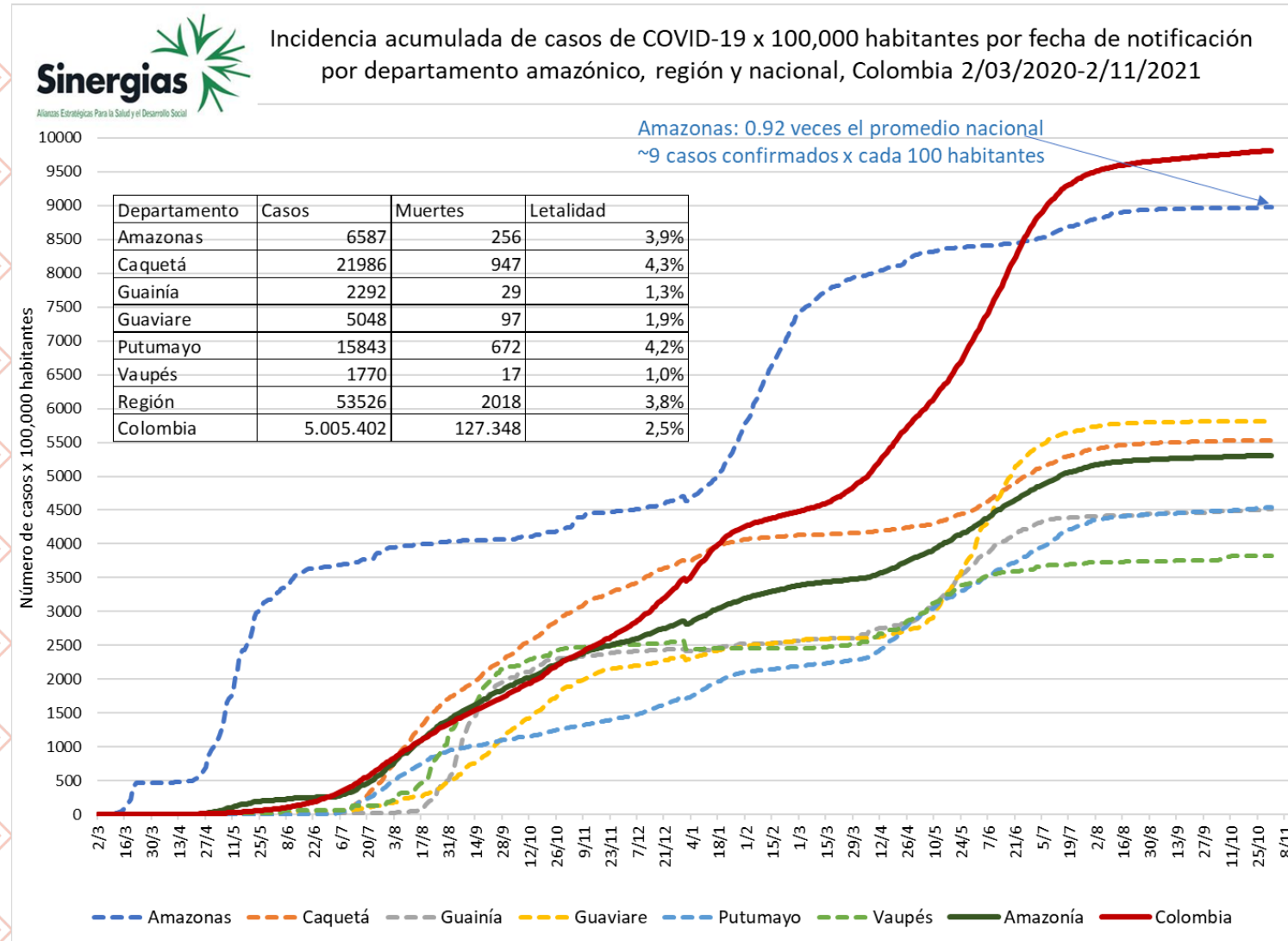
[Volver a la tabla de contenido](#)

2/11/2021

Departamento	Ciudad de ubicación	Casos reportados	Muertes	Activos	Pruebas x 100,000 habitantes	Casos x 100,000 habitantes	Mortalidad x 1,000,000 habitantes	1 muerte por número de habitantes	Activos x 100,000 habitantes	Hospital	UCI	Positivos	Letalidad	Subregistro de casos (mort 0.5%)	Vacunas aplicadas x 100 hab	Posición
Caquetá	Solano	195	13	2	1.608,6	1.677,4	1.118,3	894,2	17,2	0,0%	50,0%	104,3%	6,7%	92,5%	54,7	6
	Cartagena del Chairá	832	40	1	3.297,3	2.642,9	1.270,6	787,0	3,2	100,0%	0,0%	80,2%	4,8%	89,6%	31,4	7
	Florencia	16.563	668	36	21.484,9	9.473,3	3.820,7	261,7	20,6	88,9%	2,8%	44,1%	4,0%	87,6%	73,7	9
	San Vicente del Caguán	1.690	75	5	3.132,7	3.179,7	1.411,1	708,7	9,4	80,0%	20,0%	101,5%	4,4%	88,7%	60,9	10
	Morelia	126	8	0	4.067,6	3.328,1	2.113,0	473,3	-	-	-	81,8%	6,3%	92,1%	98,6	12
	La Montañita	311	15	3	2.007,5	2.095,1	1.010,5	989,6	20,2	100,0%	0,0%	104,4%	4,8%	89,6%	66,3	13
	Cunillo	195	14	0	5.500,4	2.482,8	1.782,5	561,0	-	-	-	45,1%	7,2%	93,0%	82,3	14
	San José del Fragua	301	17	0	6.330,7	2.273,9	1.284,3	778,6	-	-	-	35,9%	5,6%	91,1%	58,2	15
	El Paujil	413	14	3	4.839,5	2.213,4	750,3	1.332,8	16,1	66,7%	0,0%	45,7%	3,4%	85,3%	36,8	17
	Mitán	199	6	1	2.326,7	1.581,0	596,6	1.676,2	9,9	100,0%	0,0%	67,9%	3,8%	86,8%	48,6	21
	Soatá	95	6	0	2.339,4	1.481,6	955,7	1.068,7	-	-	-	63,3%	6,3%	92,1%	70,8	28
	Belén de los Andes	291	11	1	7.028,4	2.575,9	973,7	1.027,0	8,9	100,0%	0,0%	36,6%	3,8%	86,8%	76,9	29
	Puerto Rico	670	25	2	5.362,7	2.523,2	941,5	1.062,2	7,5	50,0%	0,0%	47,1%	3,7%	86,6%	80,1	31
	El Doncello	692	25	0	9.305,1	3.551,6	1.283,1	779,4	-	-	-	38,2%	3,6%	86,2%	76,5	32
	Valparaiso	160	5	0	2.078,1	2.246,6	702,0	1.424,4	-	-	-	108,1%	3,1%	84,0%	75,3	38
	Albania	240	5	0	12.336,8	5.403,0	1.125,6	888,4	-	-	-	43,8%	2,1%	76,0%	103,1	40
	Putumayo	Orito	1.775	80	19	8.771,9	4.519,6	2.037,0	490,9	48,4	5,3%	5,3%	51,5%	4,5%	88,9%	32,7
Puerto Asís		3.109	188	21	10.050,9	4.562,5	2.758,9	362,5	30,8	19,0%	0,0%	45,4%	6,0%	91,7%	43,7	2
Puerto Leguizamo		321	37	1	1.391,2	1.073,5	1.237,3	808,2	3,3	100,0%	0,0%	77,2%	11,5%	95,7%	25,1	3
Puerto Caicedo		746	18	1	1.670,2	4.597,6	1.109,3	901,4	6,2	0,0%	0,0%	275,3%	3,8%	79,3%	36,6	4
San Miguel		487	28	2	6.070,1	2.471,7	1.421,1	703,7	10,2	100,0%	0,0%	40,7%	5,7%	91,3%	42,2	5
Valle del Guamuez		1.285	72	5	12.085,9	3.656,8	2.048,9	488,1	14,2	0,0%	0,0%	30,3%	5,6%	91,1%	51,8	8
Villegarón		1.957	36	9	21.543,5	8.012,3	1.473,9	678,5	36,8	0,0%	0,0%	37,2%	1,8%	72,8%	75,6	16
Santiago		241	13	0	13.147,9	3.253,2	1.754,9	569,8	-	-	-	24,7%	5,4%	90,7%	74,2	20
Mocoa		4.817	144	3	17.976,7	8.061,3	2.409,8	415,0	5,0	0,0%	0,0%	44,8%	3,0%	83,3%	84,9	22
Situndoy		916	21	4	14.400,5	5.839,2	1.338,7	747,0	25,5	0,0%	0,0%	40,5%	2,3%	78,2%	85,1	23
Puerto Guzmán		422	23	0	3.618,2	1.135,2	618,7	1.616,2	-	-	-	31,4%	5,5%	90,8%	20,2	27
San Francisco		208	5	2	11.430,1	3.686,0	886,1	1.128,6	35,4	0,0%	0,0%	32,2%	2,4%	79,2%	107,3	33
Colón		231	7	1	20.620,8	4.120,6	1.248,7	800,9	17,8	0,0%	0,0%	20,0%	3,0%	83,5%	109,5	34
Leticia		6.423	238	5	56.757,4	12.641,0	4.684,0	213,5	9,8	20,0%	0,0%	22,3%	3,7%	86,5%	134,5	18
Amazonas	La Pedrera	100	4	0	6.913,0	2.513,8	1.005,5	994,5	-	-	-	36,4%	4,0%	87,5%	25,5	19
	La Chorrera	30	3	0	7.152,5	1.007,4	1.007,4	992,7	-	-	-	14,1%	10,0%	95,0%	41,3	25
	Puerto Santander	7	1	0	1.847,7	391,9	559,9	1.786,0	-	-	-	21,2%	14,3%	96,5%	41,1	26
	Puerto Nariño	177	9	0	9.512,4	1.692,2	860,4	1.162,2	-	-	-	17,8%	5,1%	90,2%	56,2	41
	Mitri Paraná	21	0	0	1.499,3	3.148,4	-	-	-	-	-	210,0%	0,0%	-	43,6	43
	Puerto Arica	6	0	1	11.619,0	571,4	-	-	95,2	0,0%	0,0%	4,9%	0,0%	-	1,1	48
	Tarapacá	72	1	0	6.826,2	1.813,6	251,9	3.970,0	-	-	-	26,6%	1,4%	64,0%	17,2	49
	El Encanto	6	0	0	286,7	286,7	-	-	-	-	-	100,0%	0,0%	-	51,3	56
Vaupés	Pacoa	116	0	0	1.269,1	2.495,2	-	-	-	-	-	196,6%	0,0%	-	0,3	35
	Taraira	87	1	0	7.221,8	3.433,3	394,6	2.534,0	-	-	-	47,5%	1,1%	56,5%	12,0	37
	Yaveracé	42	0	0	8.412,8	3.642,7	-	-	-	-	-	43,3%	0,0%	-	2,9	44
	Mitú	1.478	16	0	12.837,0	4.308,2	466,4	2.144,2	-	-	-	33,6%	1,1%	53,8%	56,9	52
	Papunahua	1	0	0	245,1	122,5	-	-	-	-	-	50,0%	0,0%	-	1,1	54
	Caruru	63	0	0	2.866,5	1.881,2	-	-	-	-	-	65,6%	0,0%	-	19,2	55
Guainía	Cacahual	31	1	0	3.634,4	3.414,1	1.101,3	908,0	-	-	-	93,9%	3,2%	84,5%	1,9	11
	San Felipe	15	1	0	2.452,9	855,7	570,5	1.753,0	-	-	-	34,9%	6,2%	92,5%	22,1	24
	Puerto Inírida	2.127	26	8	20.473,2	6.183,0	755,8	1.323,1	23,3	37,5%	0,0%	30,2%	1,7%	59,1%	80,2	36
	Barrancominas	104	1	0	241,7	1.142,4	109,8	9.104,0	-	-	-	472,7%	1,0%	48,0%	6,1	39
	Maipiripana	22	0	0	2.801,1	2.054,2	-	-	-	-	-	73,3%	0,0%	-	0,3	47
	Puerto Colombia	8	0	0	200,5	401,0	-	-	-	-	-	200,0%	0,0%	-	3,5	50
Guaviare	Pana Pana	13	0	0	1.482,9	642,6	-	-	-	-	-	43,3%	0,0%	-	0,6	51
	Monichal	1	0	0	206,6	103,3	-	-	-	-	-	50,0%	0,0%	-	0,6	53
	San José del Guaviare	4.350	81	3	17.821,6	7.631,0	1.421,0	703,8	5,3	33,3%	0,0%	42,8%	1,9%	73,1%	80,1	30
	El Retorno	297	11	0	9.207,7	2.119,9	785,2	1.273,6	-	-	-	23,0%	3,7%	86,5%	51,1	42
Calamar	287	2	0	6.749,7	2.791,3	194,5	5.141,0	-	-	-	41,4%	0,7%	28,3%	31,9	45	
Miraflores	211	3	0	9.160,4	2.933,0	417,0	2.398,0	-	-	-	32,0%	1,4%	64,8%	41,2	46	
Región	Total	55.544	2.018	139	13.655,9	5.315,1	1.931,1	518	13,3	42%	2,9%	38,9%	3,6%	86,2%	62,6	



Incidencia acumulada de casos de COVID-19 x 100,000 habitantes por departamento amazónico



Estas líneas representan el número de personas con casos confirmados de COVID-19 por cada 100,000 habitantes, por departamento amazónico (líneas punteadas), en la **región amazónica** (línea verde continua) y a nivel **nacional** (línea roja continua).

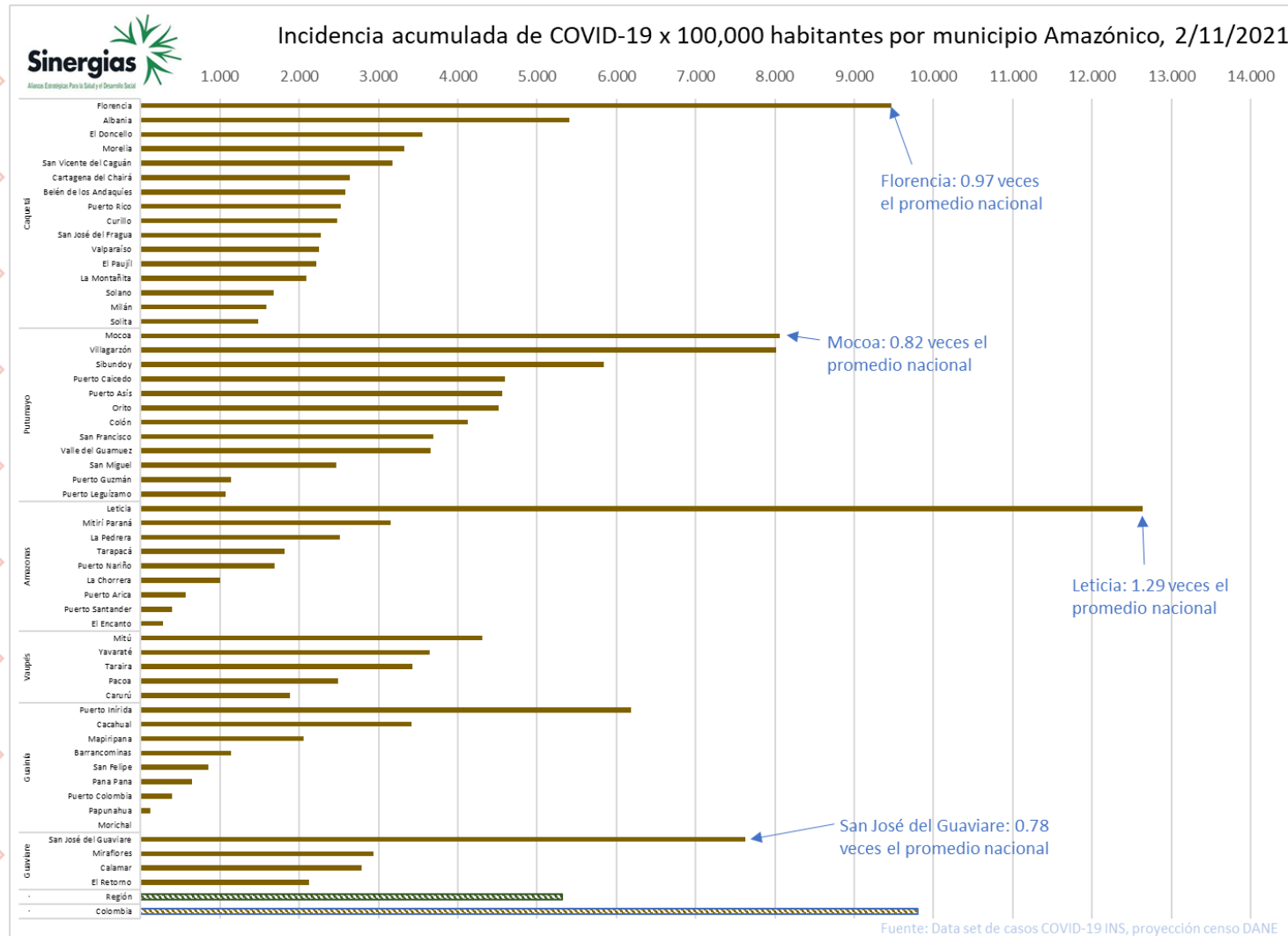
Entre septiembre y octubre de 2021 se redujeron en 3.1% los casos nuevos registrados en la región amazónica, es decir, se mantuvieron prácticamente estables. Sin embargo, aumentaron en Vaupés, Guainía y Putumayo en 3.5, 2 y 1.1 veces respectivamente. Por el contrario, en Amazonas, Guaviare y Caquetá se redujeron en 6%, 43% y 44% respectivamente.

En los primeros días de noviembre parece haber una tendencia creciente en Guainía (Inírida) y Amazonas (Leticia). Guaviare y Caquetá están sin mayores cambios, aunque 9 de los 16 municipios del último tienen casos activos. Putumayo parece estar reduciendo los casos, aunque aún 8 de sus 13 municipios tienen transmisión. Vaupés hace 27 días no reporta casos nuevos.

Estas cifras representan la situación de las capitales departamentales y municipios más poblados, y en menor medida la de los municipios más pequeños o la de las zonas rurales dispersas. De acuerdo con el número de muertes, el subregistro probable de casos en la región se acerca a 86%. Después de 20 meses poco ha cambiado para las comunidades rurales dispersas en la región, el acceso a servicios de salud sigue siendo una ilusión, al igual que las vacunas para las zonas rurales dispersas.

[Volver a la tabla de contenido](#)

Incidencia acumulada por COVID-19 x 1'000,000 de habitantes por municipio amazónico



Cada barra de esta gráfica representa el número de personas con diagnóstico de COVID-19 por cada 100,000 habitantes en los municipios y ANM que han reportado casos en los departamentos amazónicos, comparados con el promedio nacional (barra inferior).

Leticia es el único municipio y capital con tasa de incidencia acumulada superior al promedio nacional, sin embargo, como hemos repetido a lo largo del documento, el subregistro de casos y muertes en muchas de estas entidades territoriales desdibuja la magnitud del problema al interior de estos territorios. Teniendo en cuenta el número de personas fallecidas por COVID-19 en los departamentos amazónicos podemos estimar que el subregistro de casos en Caquetá, Amazonas y Putumayo está entre 86.6% y 88.9%, en Guaviare en 73.5% y en Guainía y Vaupés en 60% y 47% respectivamente⁸. Sin embargo, en estos departamentos, que tienen una alta proporción de la población rural dispersa, hay un número importante de muertes por casos probables que, por no contar con una prueba diagnóstica confirmatoria, no han entrado a la base de datos del INS⁹, lo que suma a este subregistro y puede explicar su “mejor desempeño”.

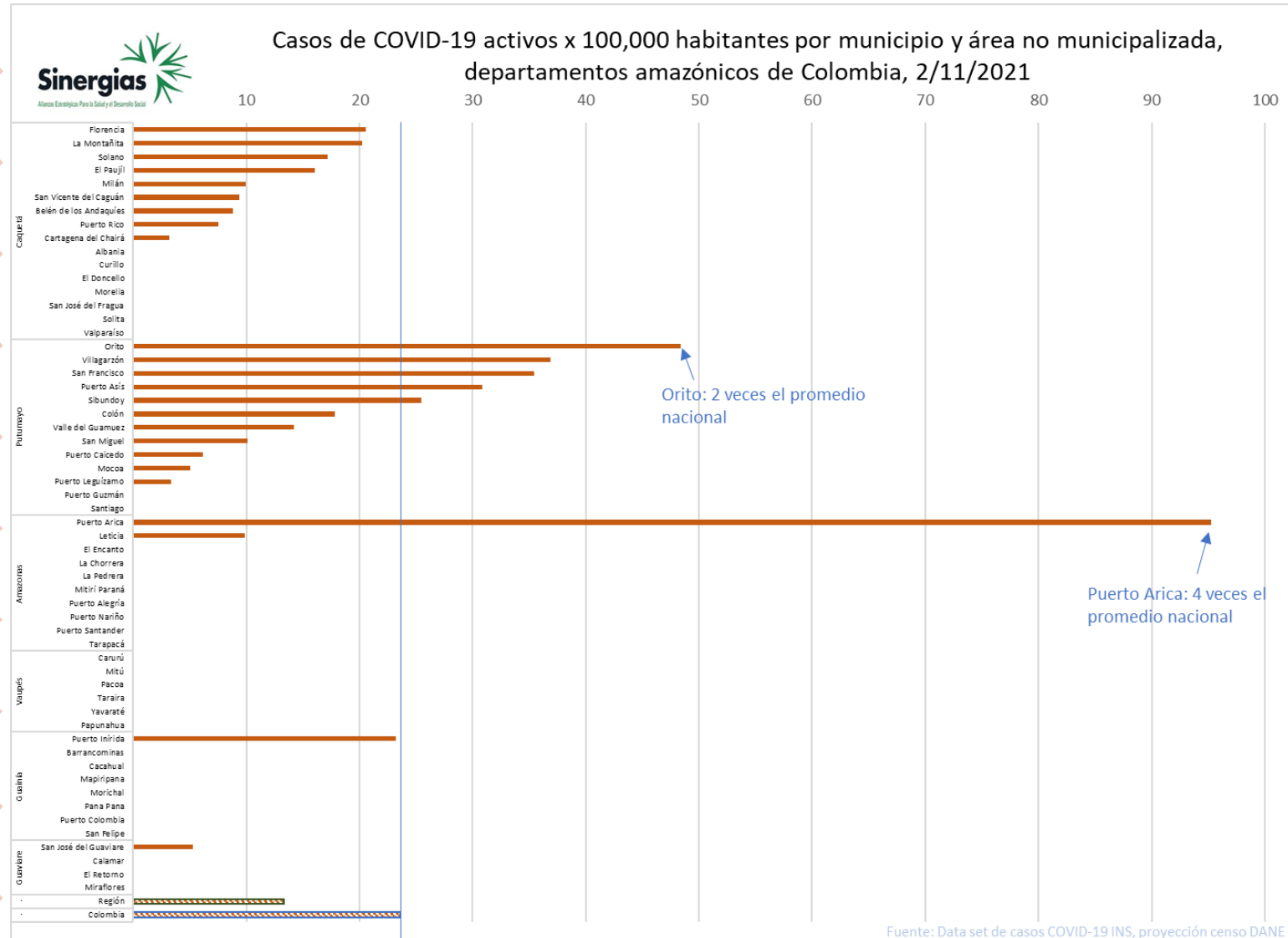
Es crítico corregir las inequidades que afectan la región, entre las que hay que priorizar el acceso a los servicios de salud que se ajusten a las necesidades del territorio e involucrar a las autoridades indígenas en la discusión de las soluciones dentro de sus territorios. ¿Si no es ahora, para cuándo?

[Volver a la tabla de contenido](#)

⁸ <https://www.dane.gov.co/files/investigaciones/poblacion/defunciones-covid19/boletin-defunciones-covid-2020-02mar-2021-09may.pdf> Consultada el 9 de noviembre.

⁹ Comunicaciones personales de personas indígenas en Vaupés y Amazonas.

Casos activos de COVID-19 x 100,000 habitantes por municipio amazónico



Cada barra de esta gráfica representa el número de personas con casos activos de COVID-19 por cada 100,000 habitantes en los municipios y ANM que han reportado casos en los departamentos amazónicos comparados con el promedio nacional (barra inferior).

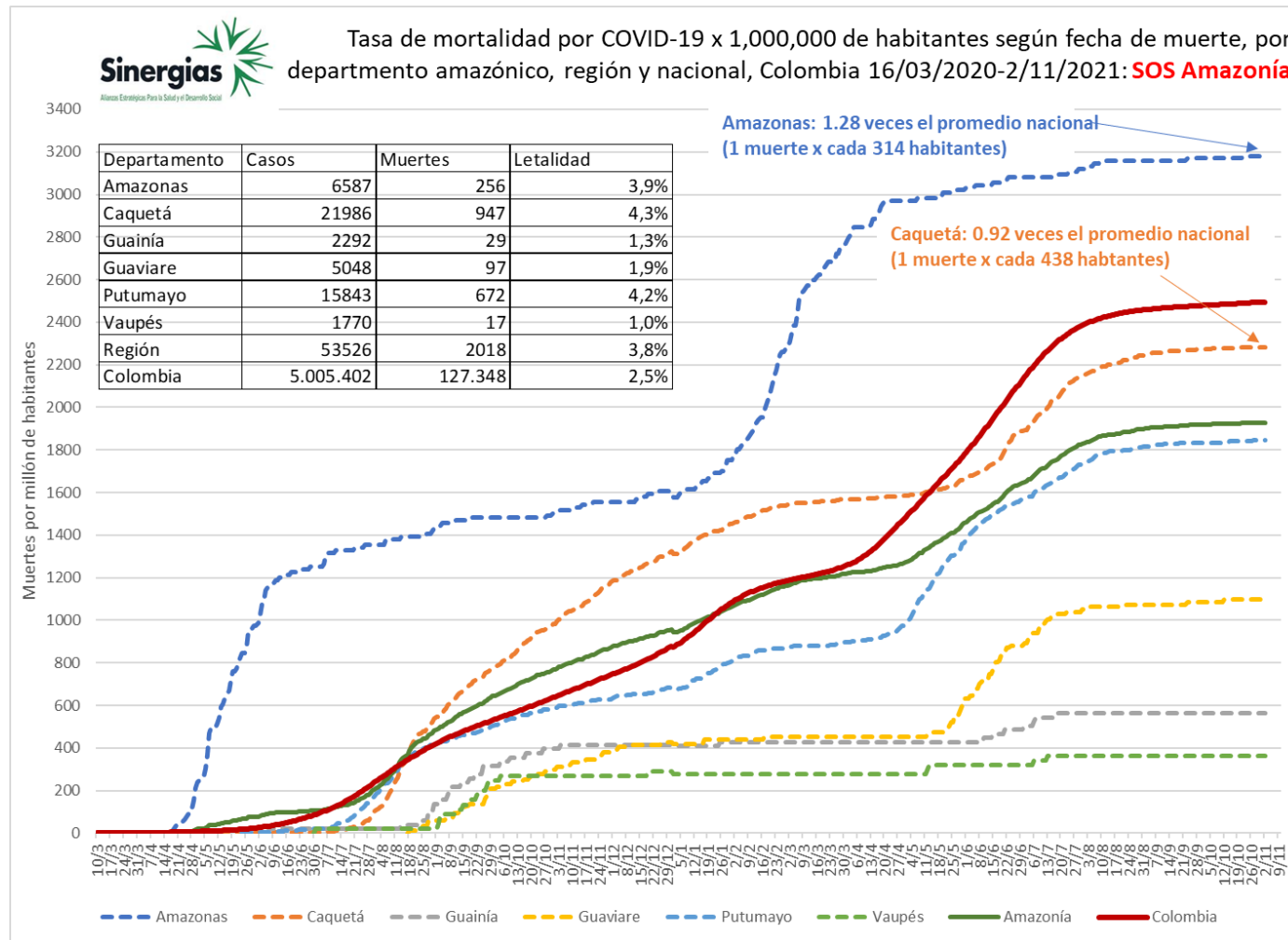
Puerto Arica en Amazonas es la entidad territorial de la región con transmisión más intensa; los casos activos superan 4 veces el promedio nacional. A esta ANM le siguen los municipios de Orito, Villagarzón, San Francisco, Puerto Asís y Sibundoy en Putumayo; de hecho, casi todos los municipios de este departamento tienen casos activos en la actualidad.

Caquetá, aunque tiene pocos casos, presenta transmisión en más de la mitad de sus municipios. Guainía y Guaviare solo registran casos en sus capitales. Vaupés lleva más de 3 semanas sin reportar nuevos casos.

Sin embargo, la falta de acceso a diagnóstico en muchas de estas entidades territoriales, en especial en zonas rurales dispersas, hacen que estas cifras subestimen la magnitud del problema. Las ANM son un claro ejemplo de tantos: la [página del INS](#) indica que, en Puerto Colombia, Morichal, Papunahua, El Encanto y Mirití Paraná se han tomado 10 muestras de PCR o menos en toda la pandemia. Si hubiera acceso y oportunidad, las estadísticas serían otras y se podrían tomar mejores decisiones en salud pública.

[Volver a la tabla de contenido](#)

Tasa de mortalidad acumulada por COVID-19 X 1'000,000 de habitantes



Como hemos anotado, Colombia es uno de los países del mundo más afectados por el COVID-19, y dentro de Colombia la región amazónica ha sido una de las más golpeadas a pesar del gran subregistro de casos (que estimamos cercano al 86%) y muertes en este territorio, consecuencia de la falta de acceso a servicios de salud, comunicaciones, transporte, etc.

En **Amazonas** (azul oscuro punteada) ha muerto una persona por cada 314 habitantes (3 personas por cada 1000), superado por Bogotá y Atlántico. **Caquetá**, **Putumayo** y **Guaviare** aumentaron de manera importante la tasa de mortalidad durante el último trimestre y continúan con la tendencia creciente. **Guainía** y **Vaupés** incrementaron ligeramente su tasa de mortalidad recientemente.

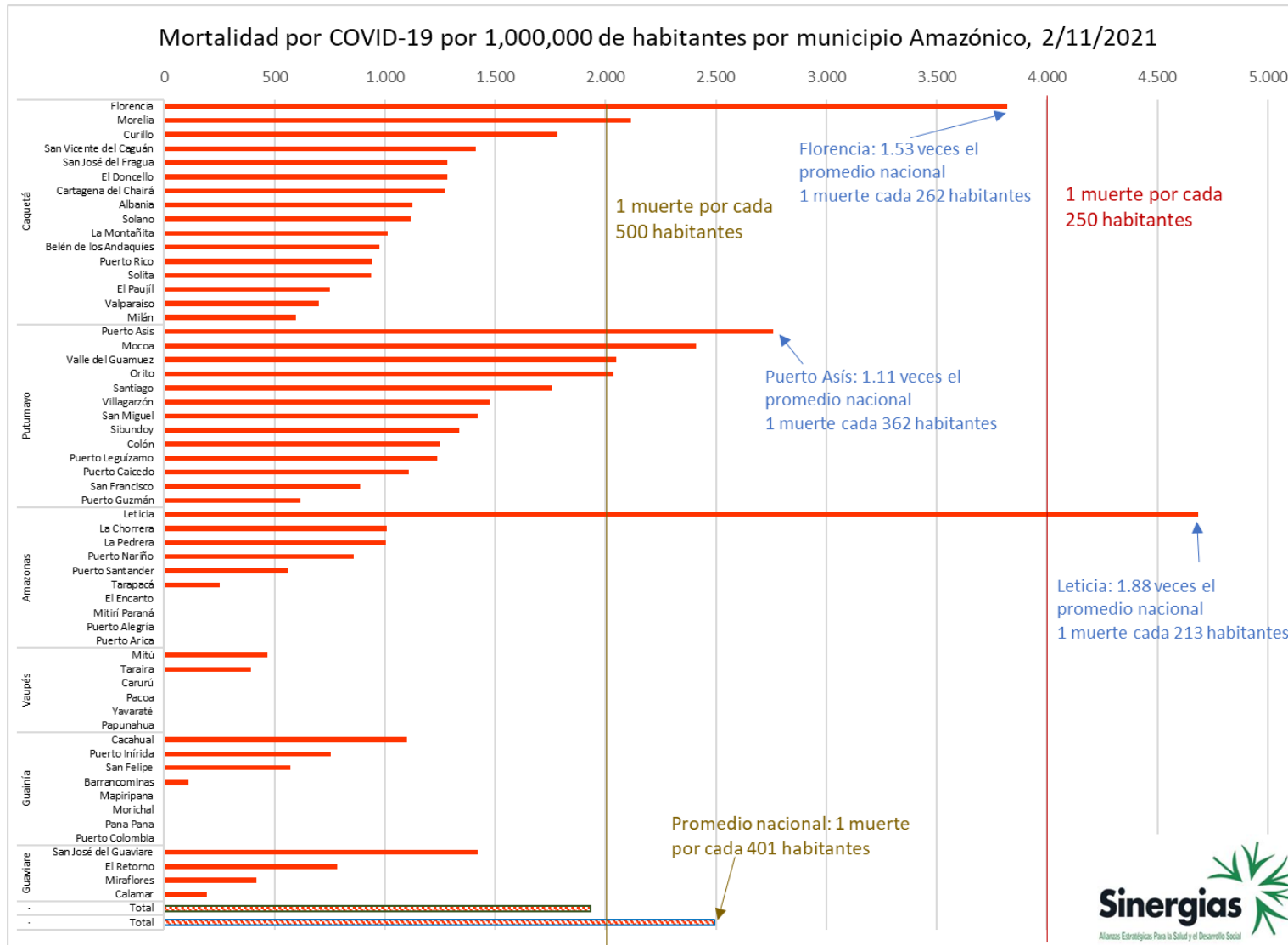
Al comparar esta gráfica con la [tasa de incidencia acumulada por departamento](#) es evidente la gran diferencia en la distancia que hay entre la curva nacional y las de Amazonas, Caquetá y Putumayo en ambos indicadores. La tasa de mortalidad es muy superior a la de incidencia. Esto ocurre porque, a pesar del subregistro de casos y de muertes, el de las últimas es menor. Esto explica parcialmente porque es mayor la letalidad en varios [departamentos](#) y [municipios](#) amazónicos en comparación con el resto del país.

Si bien varios de los cascos urbanos de la región cuentan con vacunas para toda la población, después de 16 meses poco ha cambiado para las comunidades rurales dispersas en la región. El acceso a servicios de salud sigue siendo insuficiente y debilitado.

Las líneas representan el número de personas muertas como consecuencia del COVID-19 por cada millón de habitantes, por departamento amazónico (líneas punteadas), en la **región** (línea verde continua) y a nivel **nacional** (línea roja continua).

[Volver a la tabla de contenido](#)

Mortalidad por COVID-19 x 1'000,000 de habitantes por municipio Amazónico:



Cada barra de esta gráfica representa el número de personas que ha fallecido por COVID-19 por cada millón de habitantes en los municipios y ANM que han reportado casos en los departamentos amazónicos comparados con el promedio nacional (barra inferior).

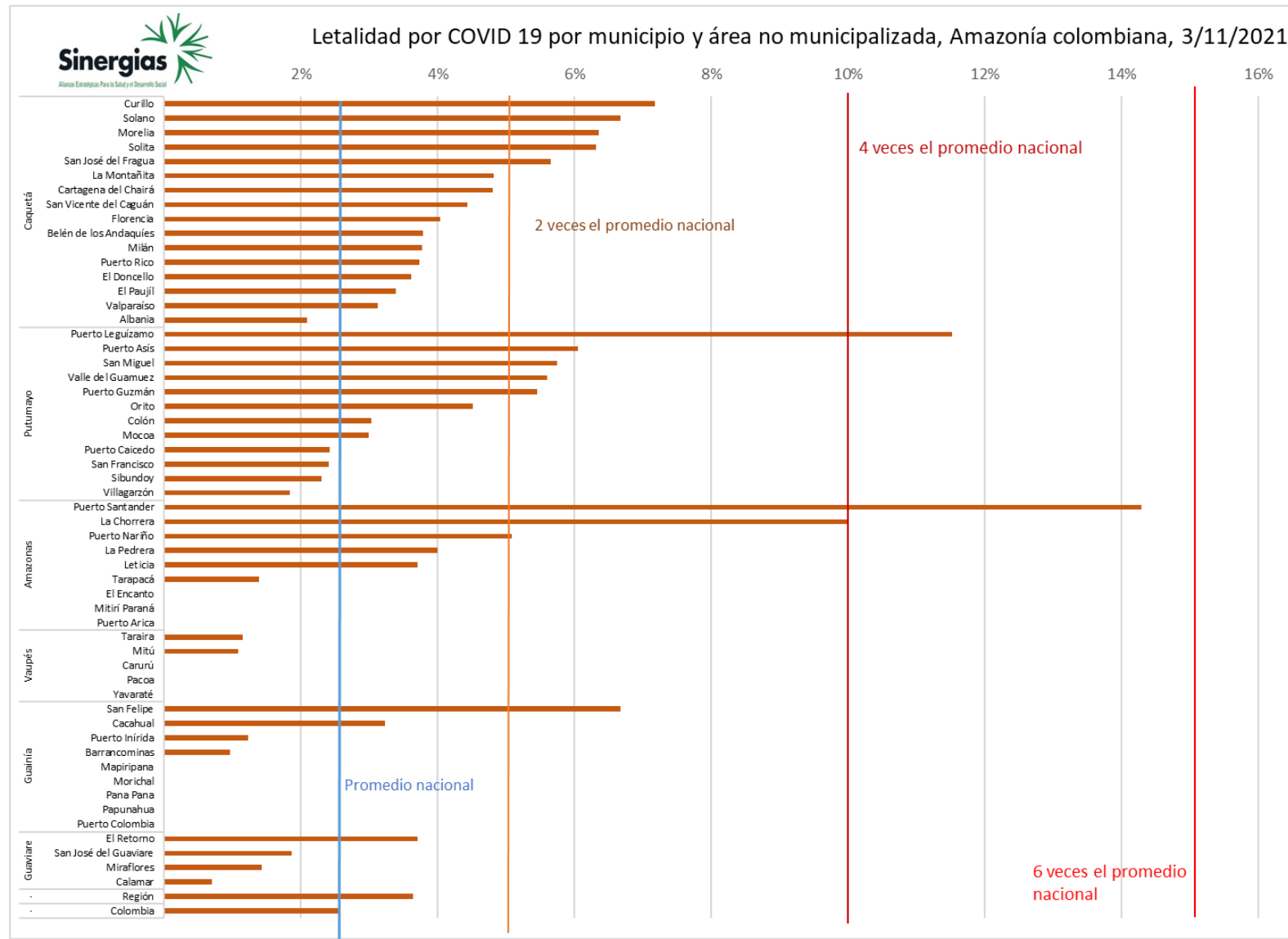
Leticia, Florencia y Puerto Asís tienen tasas de mortalidad superiores al promedio nacional y Mocoa se acerca a esta cifra. Sin embargo, enfatizamos que el subregistro de casos y muertes en muchas de estas entidades territoriales desdibuja la magnitud del problema en estos territorios.

Para ejemplificar esto, recalamos que una persona indígena que vive fuera del municipio capital en la Amazonía tiene 2.4 veces más posibilidades de morir que una no indígena en el resto del país; esto, independientemente del sexo y la edad. Dicho cálculo se realizó usando técnicas de regresión logística con los datos oficiales (INS).

Y aún no se aplican las vacunas para las zonas rurales dispersas. Menos aún se prioriza el acceso a los servicios de salud que se ajusten a las necesidades de estos territorios e involucren a las autoridades indígenas en la discusión de las soluciones locales.

[Volver a la tabla de contenido](#)

Letalidad por COVID-19 x 1'000,000 de habitantes por municipio Amazónico:



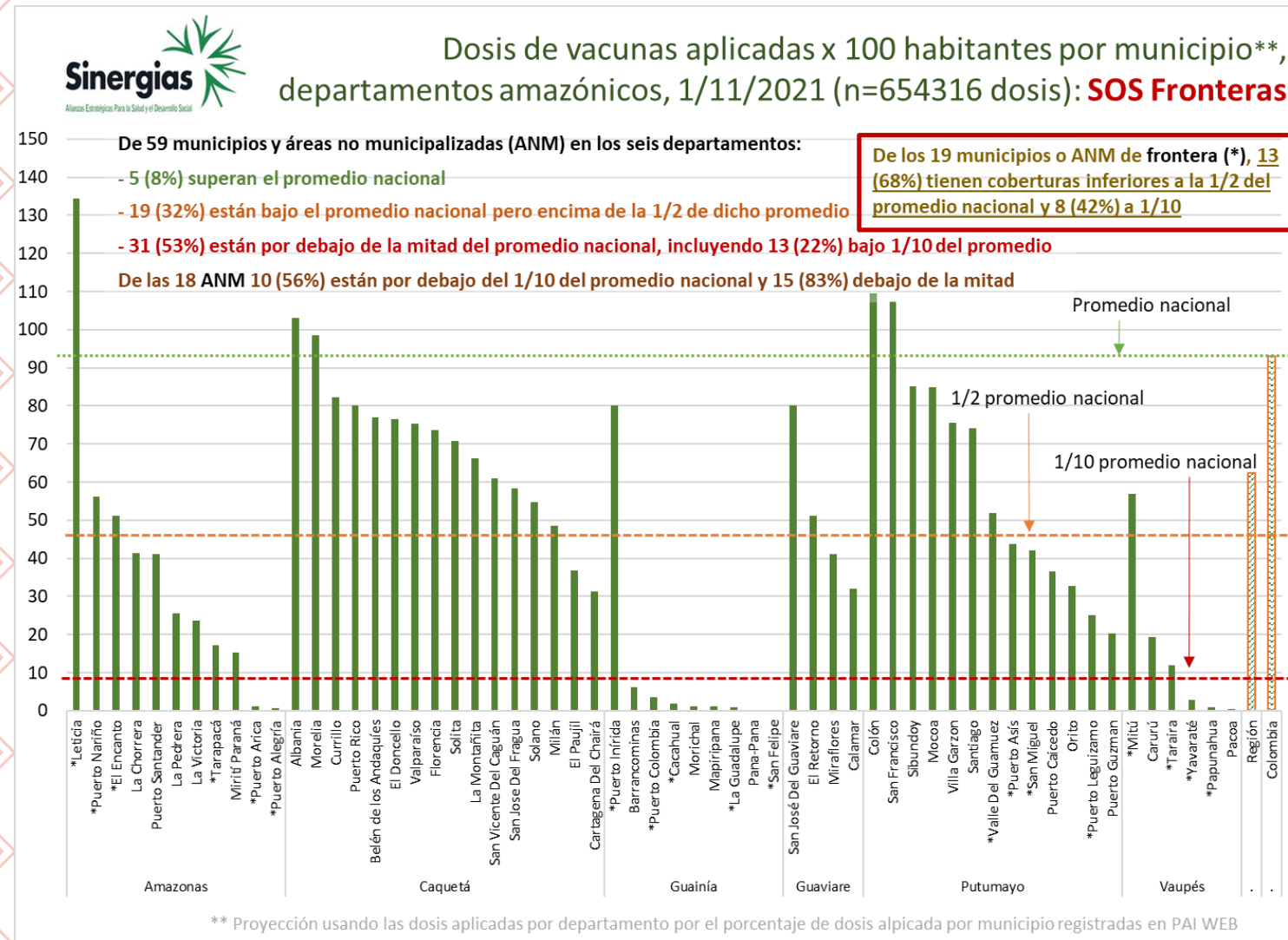
Cada barra de esta gráfica representa el número de personas que han fallecido por COVID-19 por cada 100 casos confirmados de la enfermedad en los municipios y áreas no municipalizadas de los departamentos amazónicos en relación con el promedio nacional (barra inferior).

En 32 de los 59 municipios y ANM de la región (54%) la letalidad es superior al promedio nacional. La letalidad en Puerto Santander y La Chorrera en Amazonas y Puerto Leguizamo en Putumayo supera en más de 4 veces el promedio nacional. La de Puerto Nariño en Amazonas; Puerto Asís, San Miguel, Valle del Guamuez y Puerto Guzmán en Putumayo; Currillo, Solano, Morelia y Solita en Caquetá; y San Felipe en Guainía supera en más de dos veces el promedio nacional.

Como se anotó previamente, [la letalidad puede aumentar por varias razones](#), entre las que la ausencia de disponibilidad de servicios de salud con la consecuente imposibilidad de acceder a los mismos y la falta de confianza frente al sistema de salud — especialmente frente a nuevos tratamientos o tecnologías— pueden ser las principales causas.

[Volver a la tabla de contenido](#)

Dosis de vacunas para COVID-19 aplicadas por 100 habitantes por municipio



Cada barra de esta gráfica representa el número de dosis de vacunas contra el COVID-19 aplicadas por cada 100 habitantes en cada uno de los 59 municipios y ANM de la región amazónica de Colombia. Dado que estos datos no están actualizados en las fuentes disponibles, se calcularon multiplicando las dosis aplicadas en el departamento según el Ministerio de Salud y Protección Social por el porcentaje de dosis aplicadas por municipio según los datos publicados por SISPRO/PAI WEB, correspondiente al número de dosis aplicadas reportadas a la fecha por el prestador¹⁰.

La discrepancia entre las dos fuentes para el 2/11/2021 era de 24.3% para Vaupés, 18.5% para Amazonas, 14.9% para Putumayo, 13.3% para Guainía, 12% para Caquetá y 9.8% para Guaviare. Para realizar estos cálculos se consideró que la proporción de vacunas aplicadas en cada entidad territorial se mantenía igual dado que la gran mayoría de las vacunas se han aplicado en las capitales departamentales y aún no han llegado las vacunas para las zonas rurales dispersas.

De los 59 municipios y ANM de la región, 55 (93%) tienen coberturas inferiores al promedio nacional, incluyendo 13 (22%) que no llegan al 10% de dicho promedio. 19 de estos municipios y ANM están en fronteras internacionales; solo uno de ellos supera el promedio nacional y 13 (68%) están por debajo del 50%, incluyendo 8 (42%) por debajo del 10%.

De 18 ANM, 15 (83%) están por debajo del 50% del promedio nacional, incluyendo 10 (56%) que no superan el 10%.

Esta descripción es un fiel reflejo de la disponibilidad, accesibilidad, oportunidad y calidad de los servicios de salud en estos territorios, y como mencionamos arriba, de los demás servicios públicos y de la misma presencia del Estado.

[Volver a la tabla de contenido](#)

¹⁰ Microsoft Power BI

Fuentes

- Instituto Nacional de Salud: Base de datos de casos de COVID-19 y muertes registradas diariamente en el país.
- Ministerio de Salud y Protección Social: Número de dosis de vacuna anti Covid-19 aplicadas por departamento
- Departamento Administrativo Nacional de Estadísticas: Proyecciones de población departamental y municipal
- [Red Eclesial Pan amazónica](#)
- [Our world in data](#)
- [Datosmacro](#)

Otros recursos de Sinergias

- Recursos elaborados por Sinergias durante la pandemia: <https://www.sinergiasong.org/covid-19-coronavirus>
- Observatorio de Salud Amazónico si quiere más información: <https://www.sinergiasong.org/observatorio-de-salud-amazonico>

- Mapas interactivos departamentales: <https://www.sinergiasong.org/situacion-departamental>
- Mapas interactivos municipales: <https://www.sinergiasong.org/situacion-municipal>
- Programa de radio El canto del tucán: <https://www.sinergiasong.org/el-canto-del-tucan>
- Mensajes clave: <https://www.sinergiasong.org/mensajes-clave-audios>
- Piezas de prevención y atención del COVID-19: <https://www.sinergiasong.org/mensajes-para-comunidades>

Créditos

- **Análisis y estadísticas:** Pablo Montoya, MD MPS, director de Sinergias
- **Diseño:** Valentina Riveros, Comunicadora Social

Con el apoyo de:



Síguenos en todas nuestras redes sociales [Facebook](#) [Instagram](#) [Twitter](#) nos encuentras como **@SinergiasONG**